

國立善化高中

112 學年度第 1 學期



學務處學務手冊

中華民國 112 年 8 月

目 錄

一、 <u>國立善化高中112學年度導師名單</u>	01
二、 <u>善化高中平面圖</u> (各班教室位置)	02
三、 <u>各班操場集合位置圖</u>	03
四、 <u>樹人堂各班座位圖</u>	04
五、 <u>新生校服電繡規定</u>	05
六、 <u>國立善化高中作息時間表</u>	07
七、 <u>國立善化高中學生缺課處理流程</u>	08
八、 <u>緊急傷病通報處理流程</u>	09
九、 <u>教育部防治校園暴力、霸凌之實施規定</u>	10
十、 <u>國立善化高中導師請假職務代理辦法</u>	17
十一、 <u>國立善化高中學生獎懲規定</u>	18
十二、 <u>國立善化高中學生改過銷過實施要點</u>	26
十三、 <u>國立善化高級中學學生改過銷過 程序表</u>	28
十四、 <u>國立善化高級中學學生改過銷過 改過申請表</u>	29
十五、 <u>國立善化高級中學學生改善銷過 愛校服務時數表</u>	30
十六、 <u>國立善化高中學生請假、出缺席管理辦法</u>	31
十七、 <u>國立善化高中服裝儀容規定及檢查實施要求重點</u>	34
十八、 <u>國立善化高中學生校園行動載具使用管理規範</u>	35
十九、 <u>國立善化高中教師輔導與管教學生辦法</u>	36
二十、 <u>學校通報處理教育人員違法處罰學生事件流程圖</u>	43
二十一、 <u>防震疏散各班行進路線</u>	44
二十二、 <u>國立善化高中校園性侵害性騷擾或性霸凌防治規定</u>	45
二十三、 <u>校園安全地圖</u>	52

國立善化高級中學 112 學年度導師名單

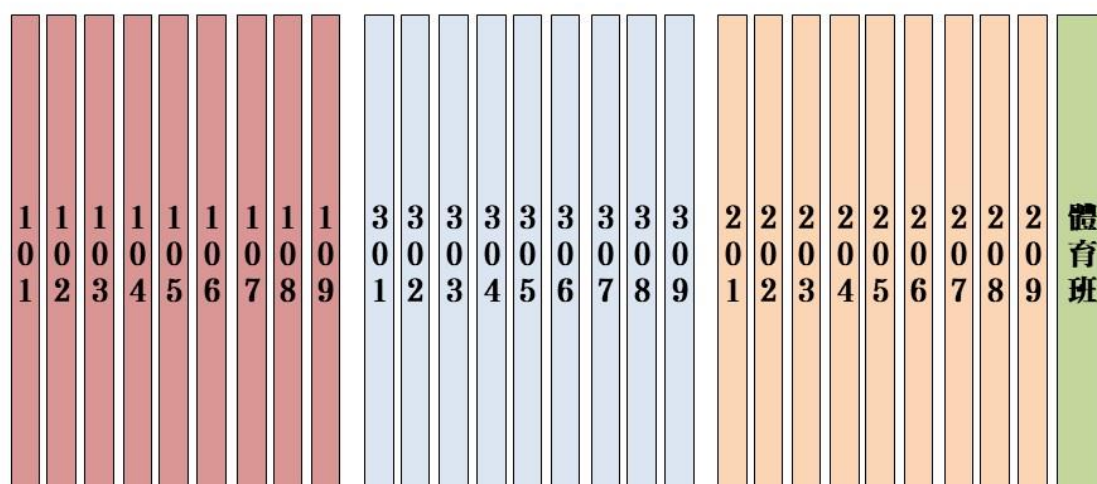
班級	導師	任教科目	班級	導師	任教科目	班級	導師	任教科目
101	黃桂妮	數學	201	許益豪	生物	301	江佳誼	生物
102	李若薇	公民	202	張靜宜	英文	302	范珮玲	數學
103	王秀瑛	國文	203	楊惠燕	英文	303	莊郁芳	公民
104	蘇佩儀	英文	204	侯如憶	國文	304	鄭荳荳	英文
105	蕭嘉民	電腦	205	洪孟君	國文	305	王淑芬	歷史
106	丁佩芳	音樂	206	宋美貴	家政	306	許鳳鳴	國文
107	陳盈州	國文	207	林育琦	物理	307	林柏廷	化學
108	吳勇正	歷史	208	周祈任	地球科學	308	蘇鈺婷	英文
109	張建維	地理	209	葉志麟	化學	309	吳其臻	英文
110	黃薇芳	生活科技	210	陳美燕	英文	310	杜玉芳	國文

[illegible]

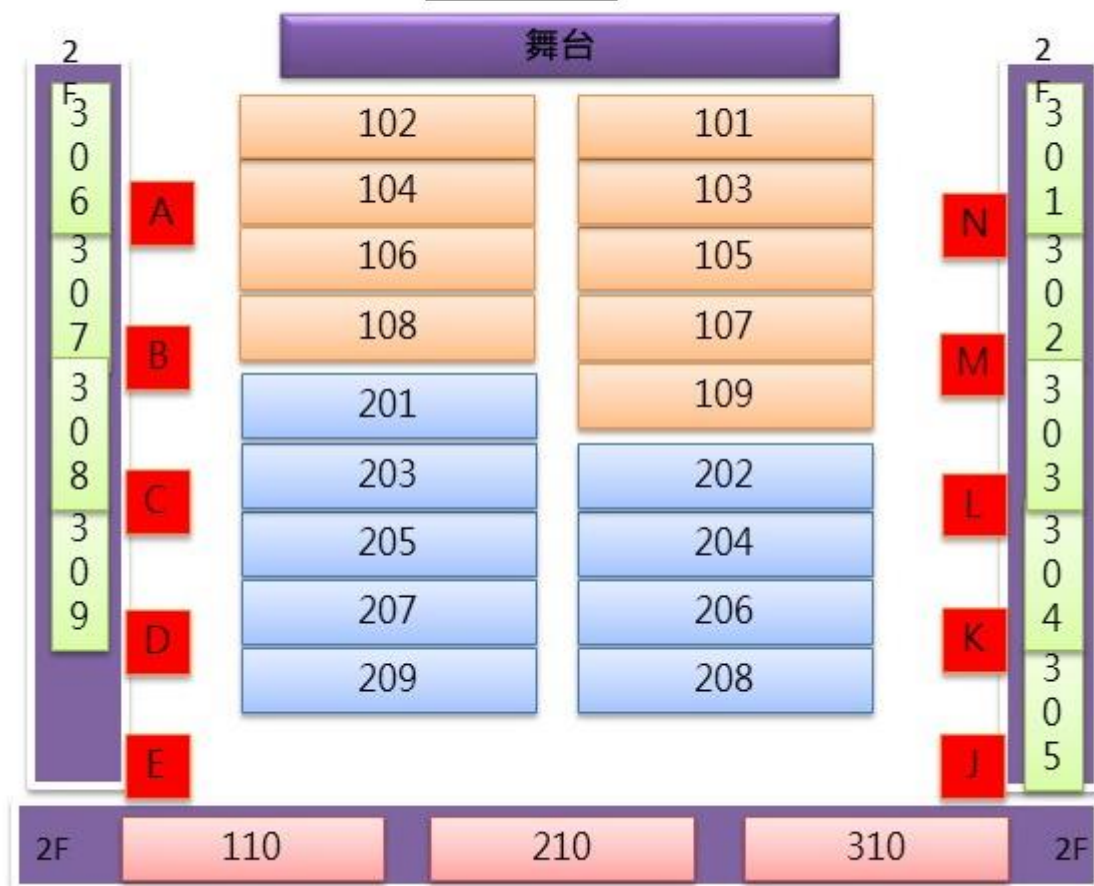
2

操場集合位置圖

112學年度操場集合各班位置圖



112學年樹人堂各班座位圖



新生校服電繡規定

傳閱後，張貼公布

112 年 6 月 2 日更新

國立善化高中新生服裝學號繡法規定

項次	圖示	校名、學號繡法規定與要求
一	<p>長、短制服上衣繡法</p> 	<p>一、善化高中四字由左向右繡與口袋左右切齊。</p> <p>二、學號由左向右繡與善化高中四字切齊（字體為紅色）。</p> <p>三、字型標楷體、字約1.2-1.4公分大小，學號數字1-1.2公分大小。</p> <p>四、長、短袖繡法皆相同。</p>
二	<p>制服外套繡法</p> 	<p>對齊校徽底部下方，繡上學號，字體為金黃色，男女生皆同。</p>

國立善化高中新生服裝學號繡法規定

項次	圖示	學 號 繡 法 規 定 與 要 求
三	<p>長、短運動服上衣繡法</p> 	<p>對齊校徽底部下方，繡上學號，底色為紅色，男女生皆同。</p>
四	<p>運動服外套繡法</p> 	<p>對齊校徽底部下方，繡上學號，底色為紅色，男女生皆同。</p>

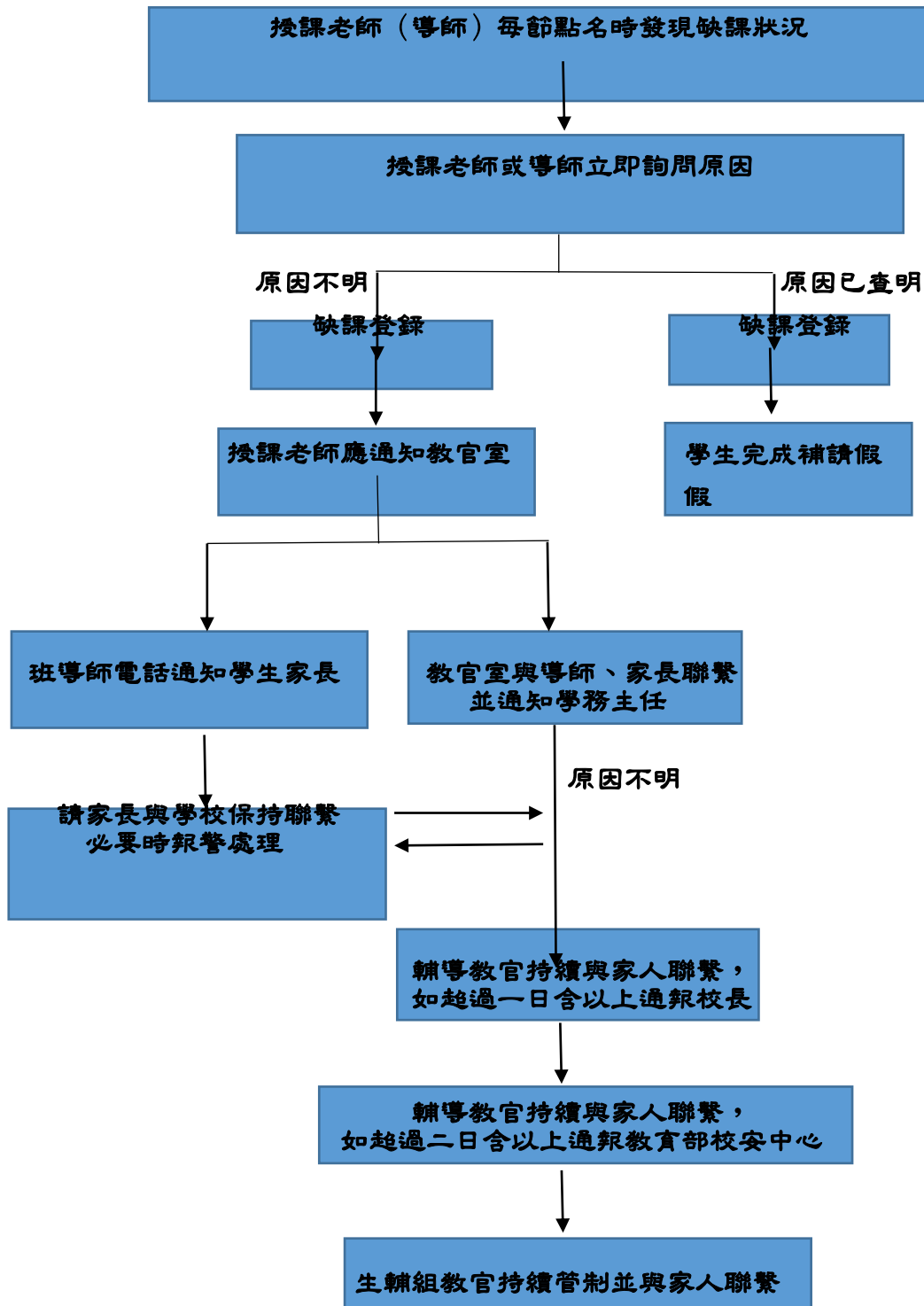
國立善化高中作息時間表

星期一		星期二		星期三		星期四		星期五	
到校	8：10前	到校	8：10前	到校	8：10前	到校	8：10前	到校	8：10前
第一節	8：10 — 9：00	第一節	8：10 — 9：00	第一節	8：10 — 9：00	第一節	8：10 — 9：00	第一節	8：10 — 9：00
第二節	9：10 — 10：00	第二節	9：10 — 10：00	第二節	9：10 — 10：00	第二節	9：10 — 10：00	第二節	9：10 — 10：00
第三節	10：10 — 11：00	第三節	10：10 — 11：00	第三節	10：10 — 11：00	第三節	10：10 — 11：00	第三節	10：10 — 11：00
第四節	11：10— 12：00	第四節	11：10— 12：00	第四節	11：10— 12：00	第四節	11：10— 12：00	第四節	11：10— 12：00
午餐	12：00— 12：30	午餐	12：00— 12：30	午餐	12：00— 12：30	午餐	12：00— 12：30	午餐	12：00— 12：30
午休	12：35— 13：00	午休	12：35— 13：00	午休	12：35— 13：00	午休	12：35— 13：00	午休	12：35— 13：00
預備	13：00— 13：05	預備	13：00— 13：05	預備	13：00— 13：05	預備	13：00— 13：05	預備	13：00— 13：05
第五節	13：05— 13：55	第五節	13：05— 13：55	第五節	13：05— 13：55	第五節	13：05— 13：55	第五節	13：05— 13：55
第六節	14：05— 14：55	第六節	14：05— 14：55	第六節	14：05— 14：55	第六節	14：05— 14：55	第六節	14：05— 14：55
打掃	14：55— 15：10	打掃	14：55— 15：10	打掃	14：55— 15：10	打掃	14：55— 15：10	打掃	14：55— 15：10
第七節	15：10— 16：00	第七節	15：10— 16：00	第七節	15：10— 16：00	第七節	15：10— 16：00	第七節	15：10— 16：00
第八節 課輔	16：05— 16：55	第八節 課輔	16：05— 16：55	第八節 課輔	16：05— 16：55	第八節 課輔	16：05— 16：55	第八節 課輔	16：05— 16：55

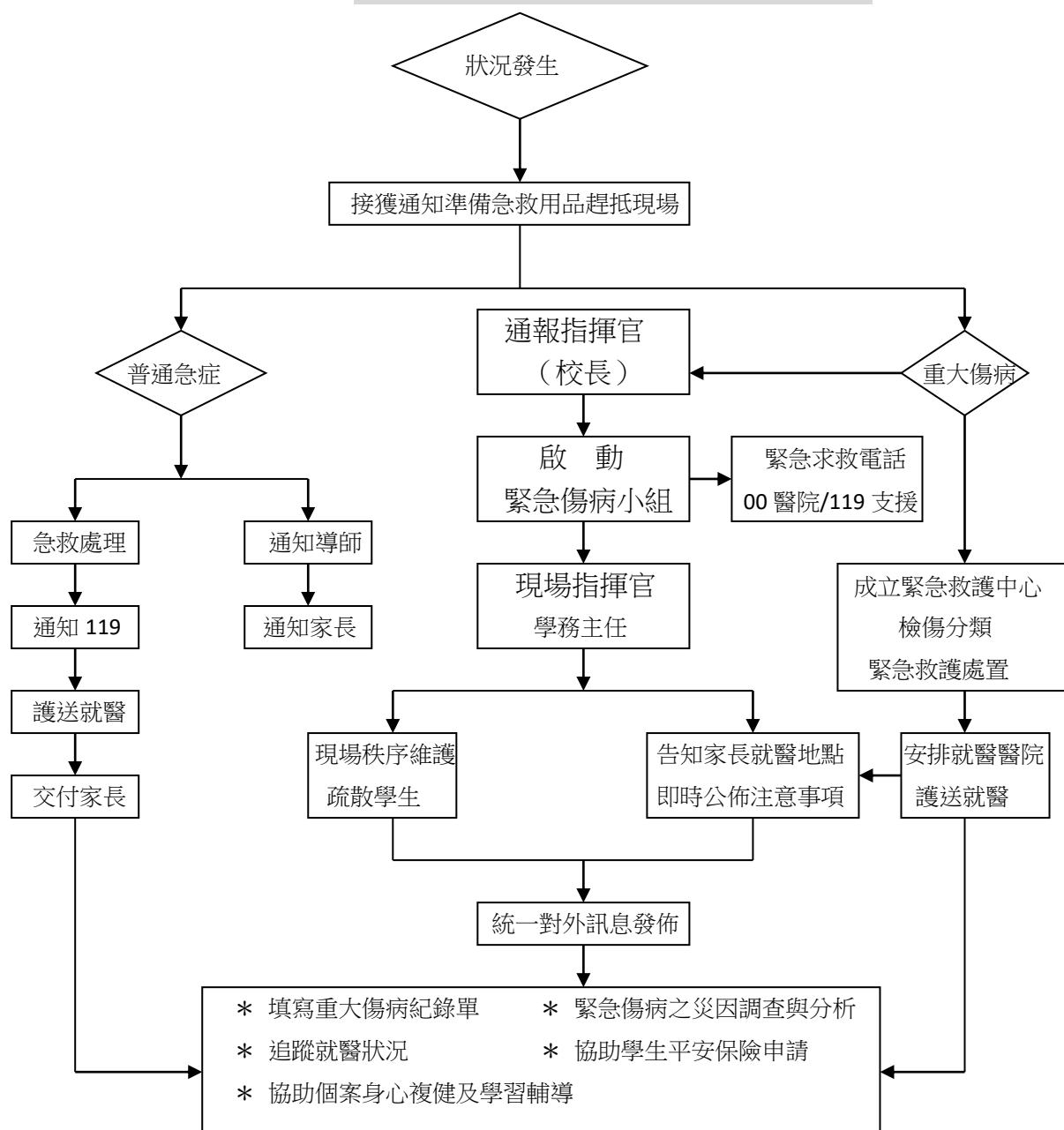
※備註：

1. 每天14：55—15：10為班級打掃時間。
2. 星期三第5-6節為綜合活動(班.週會/社團活動)時間。
3. 星期三第1-2節(高三)/第3-4節(高一)，為多元選修課程
4. 星期五第3-4節為學校特色活動時間

國立善化高中學生缺課處理流程



緊急傷病通報處理流程



麻豆新樓醫院

TEL：5702228

台南新樓醫院

TEL：2763208

成大醫院

TEL：2353535

永康奇美醫院

TEL：2812811

§ 善化地區相關基層醫療院所電話地址公佈於健康中心 §

國立善化高級中學「校園霸凌防制規定」

109.8.28 校務會議通過

壹、依據：

- 一、教育基本法第 8 條第 2 項。
- 二、教育部 109 年 7 月 21 日「校園霸凌防制準則修正條文」。
- 三、教育部國民及學前教育署 105 年 3 月 31 日臺教國署學字第 1050036269 號函辦理。

貳、目的：

為增進友善校園，明確律定教職員工生相關權責及處理程序，期有效防制校園霸凌事件，特訂定本規定。

參、校園安全規劃：

- 一、成立「防制校園霸凌因應小組」：由校長擔任召集人、學務主任擔任副召集人，因應小組包括教務主任、輔導主任、主任教官、生輔組長、相關之輔導老師、導師代表、學者專家及學生代表，會議召開時，得視需要邀請具霸凌防制意識之專業輔導人員、性平委員、法律專業人員、警政、衛生福利、法務等機關代表及學生代表，共同負責防制校園霸凌工作之推動與執行。
- 二、建立「校園危險地圖」：危險地圖由總務處負責繪製，公布於行政大樓穿堂，定期檢討修正；另每日除請處、室主任擔任早讀及課間加強巡查外，並排定教官針對早讀、午休、放學後校園易霸凌地區加強巡查，巡查情形應詳載於巡堂記錄本。

肆、校內外教學及人際互動應注意事項：

- 一、教職員工生於進行校內外教學活動、執行職務及人際互動時，應發揮樂於助人、相互尊重之品德，校園霸凌防制應由班級同儕間、師生間、親師間、班際間及校際間共同合作處理。
- 二、透過平日教學過程，鼓勵及教導學生如何理性溝通、積極助人及處理人際關係，以培養其責任感、道德心、樂於助人及自尊尊人之處事態度。學校及家長應協助學生學習建立自我形象，真實面對自己，並積極正向思考。
- 三、對被霸凌人及曾有霸凌行為或有該傾向之學生應積極提供協助、主動輔導及就學生學習狀況、人際關係與家庭生活，進行深入了解及關懷。
- 四、教師應啟發學生同儕間正義感、榮譽心、相互幫助、關懷、照顧之品德及同理心，以消弭校園霸凌行為之產生。
- 五、教師應主動關懷及調查學生被霸凌情形，評估行為類別、屬性及嚴重程度，依權責進行輔導，必要時送學校防制校園霸凌因應小組確認。

伍、校園霸凌防制之政策宣示：

- 一、為防制校園霸凌，將校園霸凌防制納入校園安全規劃，採取下列措施改善校園危險空間：
 - (1)依空間配置、管理與保全、標示系統、求救系統與安全路線、照明與空間穿透性及其他空間安全要素等，定期檢討校園空間與設施之規劃與使用情形及檢視校園整體安全。
 - (2)紀錄校園內曾經發生校園霸凌事件之空間，併依實際需要繪製校園危險地圖。

- 二、學生法治教育、品德教育、人權教育、生命教育、性別平等教育、資訊倫理教育、偏差行為防制及被害預防宣導落實實施，奠定防制校園霸凌之基礎。
- 三、每學期定期辦理相關之在職進修活動，或結合校務會議、學務會議或教師進修研習時間，強化教職員工防制校園霸凌之知能及處理能力。

陸、校園霸凌之界定、樣態及通報權責：

一、校園霸凌之界定、樣態：

- (一) 霸凌：指個人或集體持續以言語、文字、圖畫、符號、肢體動作或其他方式，直接或間接對他人為貶抑、排擠、欺負、騷擾或戲弄等行為，使他人處於具有敵意或不友善之校園學習環境，或難以抗拒，產生精神上、生理上或財產上之損害，或影響正常學習活動之進行。
- (二) 校園霸凌：指相同或不同學校學生與學生間，於校園內、外所發生之霸凌行為。
- (三) 學生：指各級學校具有學籍、接受進修推廣教育者或交換學生。
- (四) 有關前第1項之霸凌，構成性別平等教育法第二條第一項第五款所稱性霸凌者，依該法規定處理。

二、通報權責：

- (一) 導師、任課教師或學校其他人員知有疑似校園霸凌事件及學校確認成立校園霸凌事件時，均應立即按此防制規定向學務處通報，生輔組組長依兒童及少年福利與權益保障法、校園安全及災害事件通報作業要點等相關規定，向市政府社政及教育主管機關通報，至遲不得超過24小時。
- (二) 學生疑似發生霸凌個案，經防制霸凌因應小組會議確認，符合霸凌要件，除即依校安通報系統通報外，並即成立輔導小組，成員包括導師、學務人員、輔導教師、家長、或視個案需要請專業輔導人員、性平委員或少年隊等加強輔導，輔導小組應就霸凌者、受凌者、旁觀者擬訂輔導計畫，明列輔導內容、分工、期程等，並將紀錄留校備查。
- (三) 若霸凌行為屬情節嚴重之個案，立即通報警政單位協處，並向司法機關請求協助。
- (四) 經輔導評估後，仍無法改變偏差行為之學生，得於徵求家長同意轉介專業諮商輔導或醫療機構實施矯正與輔導；唯輔導小組仍應持續關懷並與該專業諮商輔導或醫療機構保持聯繫，定期追蹤輔導情形，必要時得洽請司法機關及請市政府社政機構介入輔導或安置。

柒、校園霸凌之申請調查程序：

- 一、疑似校園霸凌事件之被霸凌人或其法定代理人（以下簡稱申請人），得向行為人於行為發生時所屬之學校（以下簡稱調查學校）申請調查；學校於受理申請後，應於3日內召開防制校園霸凌因應小組會議，開始處理程序，並於受理申請之次日起2個月內處理完畢，以書面通知申請人調查及處理結果，並告知不服之救濟程序。
- 二、導師、任課教師或學校其他人員知有疑似校園霸凌事件時，應即通報校長或學務處，學務處就事件進行初步調查，並於3日內召開防制校園霸凌因應小組會議，開始處理程序。

- 三、學生、民眾之檢舉（以下簡稱檢舉人）或大眾傳播媒體、警政機關、醫療或衛生福利機關（構）等之報導或通知，知有疑似校園霸凌事件時，應就事件進行初步調查，並於3日內召開防制校園霸凌因應小組會議，開始處理程序。
- 四、接獲非本校疑似校園霸凌事件時，除依規定通報外，應於3日內將事件移送調查學校處理，並通知當事人。
- 五、校園霸凌事件之申請人或檢舉人得以言詞、書面或電子郵件申請調查或檢舉；以言詞或電子郵件為之者應作成紀錄，經向申請人或檢舉人朗讀或使其閱覽，確認其內容無誤後，由其簽名或蓋章；申請人或檢舉人拒絕簽名、蓋章或未具真實姓名者，除知悉有霸凌情事者外，得不予受理。
- 六、前項書面或依言詞、電子郵件作成之紀錄，應載明下列事項：
 - （一）申請人或檢舉人姓名、身分證明文件字號、服務或就學之單位與職稱、住居所、聯絡電話及申請調查日期。
 - （二）申請人申請調查者，應載明被霸凌人之就讀學校、班級。
 - （三）申請人委任代理人代為申請調查者，應檢附委任書，並載明申請人及受委任人姓名、身分證明文件字號、住居所、聯絡電話。
 - （四）申請調查或檢舉之事實內容，如有相關證據，亦應記載或附卷。
- 七、二人以上行為人分屬不同學校者，以先受理申請調查或檢舉之學校負責調查，相關學校應派代表參與調查。

捌、校園霸凌之調查及處理程序：

- 一、調查處理校園霸凌事件時，應依下列方式辦理：
 - （一）調查時應給予雙方當事人陳述意見之機會；當事人為未成年者，得由法定代理人陪同。
 - （二）避免行為人與被霸凌人對質，但基於教育及輔導上之必要，經防制校園霸凌因應小組徵得雙方當事人及法定代理人同意，且無不對等之情形者，不在此限。
 - （三）基於調查之必要，得於不違反保密義務之範圍內作成書面資料，交由行為人、被霸凌人或受邀協助調查之人閱覽或告以要旨。
 - （四）當事人、檢舉人、證人或協助調查人之姓名及其他足以辨識身分之資料，應予保密。但基於調查之必要或公共利益之考量者，不在此限。
 - （五）申請人撤回申請調查時，為釐清相關法律責任，得經主管機關、防制校園霸凌因應小組決議，或經行為人請求，繼續調查處理。
- 二、行為人已非本校或前項參與調查學校之學生時，應以書面通知行為人現所屬學校派代表參與調查。
- 三、學制轉銜期間受理調查或檢舉之事件，管轄權有爭議時，由共同主管機關決定之；無共同主管機關時，由各該主管機關協議定之。
- 四、校園霸凌事件調查處理過程中，為保障行為人及被霸凌人(以下簡稱當事人)之學習權、受教育權、身體自主權及人格發展權，必要時得為下列處置，並報**教育局**備查：
 - （一）彈性處理當事人之出缺勤紀錄或成績評量，並積極協助其課業，得不受請假、學生成績評量相關規定之限制。
 - （二）尊重被霸凌人之意願，減低當事人雙方互動之機會；情節嚴重者，得施予抽離或個別教學、輔導。

- (三) 避免行為人及其他關係人之報復情事。
- (四) 預防、減低或杜絕行為人再犯。
- (五) 其他必要之處置。

當事人非屬本校之學生時應通知當事人所屬學校，依前項規定處理。前二項必要之處置，應經防制校園霸凌因應小組決議通過後執行。

- 五、防制校園霸凌因應小組之調查處理，不受該事件司法程序是否進行及處理結果之影響。前項之調查程序，不因行為人喪失原身分而中止。
- 六、行為人及其法定代理人，應配合調查程序及處置。調查程序中遇被霸凌人不願配合調查時，應提供必要之輔導或協助。
- 七、調查後確認成立校園霸凌事件者，立即啟動霸凌輔導機制，並持續輔導行為人改善；行為人非屬本校學生時應將調查報告、輔導或懲處建議，移送行為人現所屬學校處理。
- 八、前項輔導機制，應就當事人及其他關係人，由輔導室訂定輔導計畫，明列懲處建議或前項規定之必要處置、輔導內容、分工、期程，完備輔導紀錄，並定期評估是否改善。
- 九、當事人經定期評估未獲改善者，得於徵求法定代理人同意後，轉介專業諮商、醫療機構實施矯正、治療及輔導，或商請社政機關（構）輔導安置。
- 十、確認成立校園霸凌事件後，應依霸凌事件成因，檢討相關環境及教育措施，立即進行改善，並針對當事人之教師提供輔導資源協助；確認不成立者，仍應依校務會議通過之教師輔導與管教學生辦法，進行輔導管教。
- 十一、校園霸凌事件情節嚴重者應即請求警政、社政機關（構）或檢察機關協助，並依少年事件處理法、兒童及少年福利與權益保障法、社會秩序維護法等相關規定處理。

玖、校園霸凌之申復及救濟程序：

- 一、調查及處理結果以書面通知申請人及行為人時，應一併提供調查報告，並告知不服之申復方式及期限。
- 二、申請人或行為人對調查及處理結果不服者，得於收到書面通知次日起 20 日內，以書面具明理由向學務處申復；其以言詞為之者應作成紀錄，經向申請人或行為人朗讀或使閱覽，確認其內容無誤後，由其簽名或蓋章。
- 三、受理申復後，應交由防制校園霸凌因應小組於 30 日內作成附理由之決定，以書面通知申復人申復結果。
- 四、當事人對於處理校園霸凌事件之申復決定不服，或因校園霸凌事件受懲處不服者，得依本校處理學生申訴案件實施要點提起申訴，或依訴願法、行政訴訟法提起其他行政救濟。

拾、禁止報復之警示處理原則：

所謂報復行為，含運用語言、文字、暴力等手段，威嚇、傷害與該事件有關之人士。

- 一、當申請人或檢舉人提出申請調查階段，應避免申請人（當事人之相關）與行為人不必要之接觸，以維護雙方權利。
- 二、事件調查期間處理原則
 - （一）確實執行申請人與行為人之不必要接觸。
 - （二）被害人與加害人有權勢失衡時，應避免或調整權勢差距以保護弱勢一方。

(三) 加害人如為教師(職員、聘雇人員、工友)應主動迴避教學、指導、訓練、評鑑、管理、輔導或提供學生工作機會。

三、事件調查結束及懲處後應注意事項：

(一) 對被害人應確實維護其身心之安全。

(二) 對加害人行為明確規範之。以避免對受害人造成二次傷害。

(三) 如有報復行為發生時，依其他關法令規定處理之。

拾壹、隱私之保密：

一、負有保密義務者，包括參與調查處理校園霸凌事件之所有人員。

二、依前項規定負有保密義務者洩密時，應依刑法或其他相關法規處罰。

三、學校或相關機關就記載有當事人、檢舉人、證人及協助調查人姓名之原始文書，應予封存，不得供閱覽或提供予偵查、審判機關以外之人。但法規另有規定者，不在此限。

四、調查處理校園霸凌事件人員，就原始文書以外對外所另行製作之文書，應將當事人、檢舉人、證人及協助調查人之真實姓名及其他足以辨識身分之資料刪除，並以代號為之。

拾貳、其他校園霸凌防制相關事項：

一、將教育部校園霸凌防制準則第六條至第九條規定納入學生手冊及教職員工聘約中。

二、教師、職員或其他人員有違反本規定者，應視情節輕重，分別依成績考核、考績或懲戒等相關法令規定予以懲處。

三、行為人有違反本規定者，學校應依相關法規、學校章則予以處罰。

四、校園霸凌事件調查處理完成，調查報告經防制校園霸凌因應小組議決後，應將處理情形、調查報告及防制校園霸凌因應小組之會議紀錄報國教署備查。

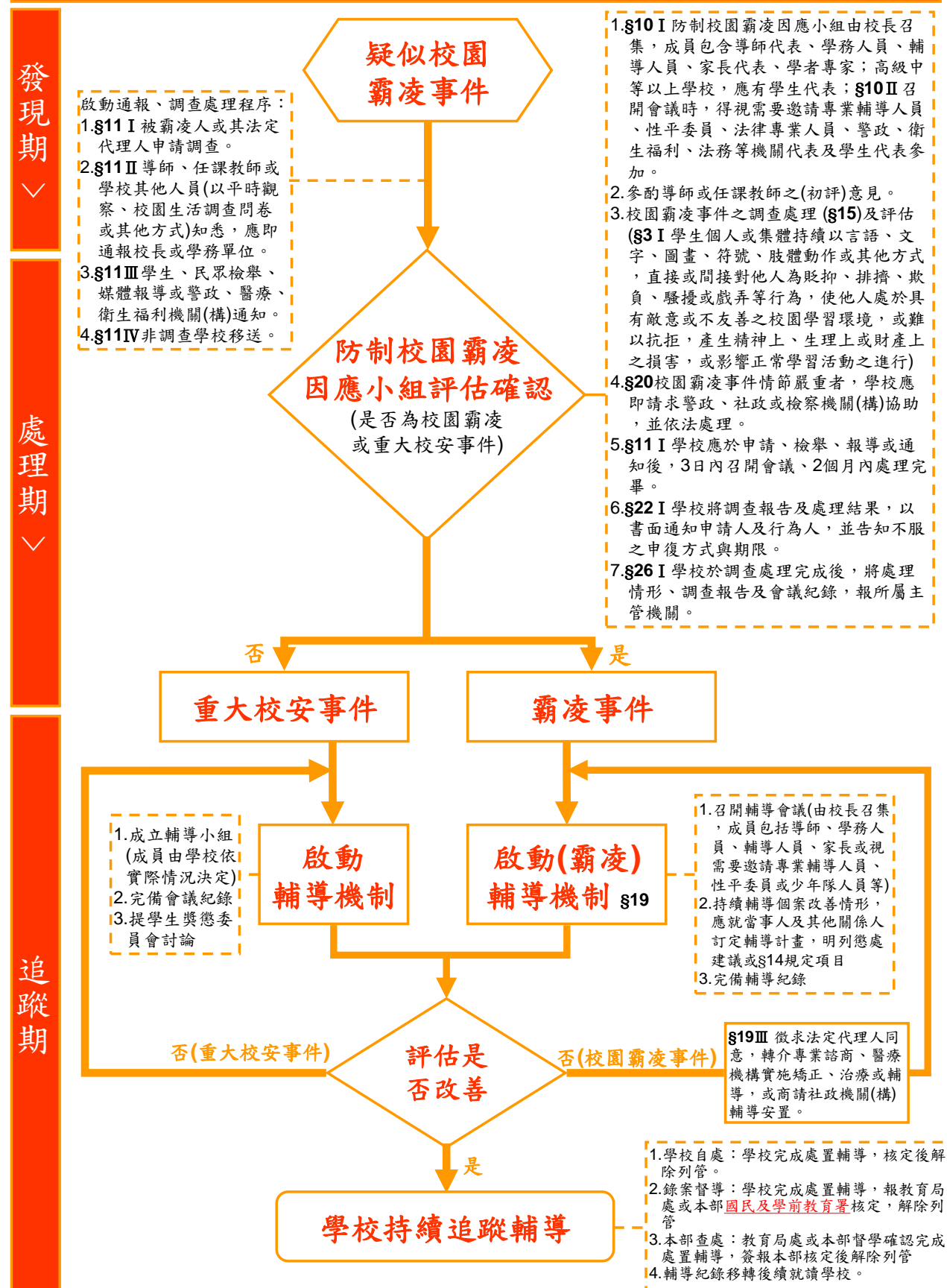
五、本學校設置投訴專線(06-2755920)及信箱(military2@gm.tnfsh.tn.edu.tw)，提供學生及家長投訴，遇有投訴事件，由生輔組處理輔導；並建構防制校園霸凌網頁，宣導相關訊息及法規(令)。

六、本校防制校園霸凌因應小組組織成員、事件處理流程及相關表格(如附件)

國立善化高級中學防制校園霸凌因應小組

職 稱	級 職	職 掌
召集人	校長	指揮、綜理校園霸凌事件及全般事宜
副召集人	學務主任	協助校長綜理校園霸凌事件及全般事宜
小組成員	秘書	負責有關校園霸凌事件新聞連繫與發布，並提供媒體相關報導。
小組成員	主任教官	協助校園霸凌事件處理及協調與執行事宜。
小組成員	家長會長	協助校園霸凌事件處理及與家長協調事宜。
小組成員	教務主任	協助調查及審理校園霸凌事件暨與事件相關學生課程調整事宜。
小組成員	總務主任	協助校內所需系統、設備之更新、調整與改善相關事宜。
小組成員	輔導主任	協助調查及釐清校園霸凌事件、加害者及受害者心理輔導與諮商後續事宜。
小組成員	輔導老師	協助調查及釐清校園霸凌事件、加害者及受害者心理輔導與諮商後續事宜。
小組成員	生輔組長	受理有關校園霸凌事件及因應小組會議召開及全程掌握事宜。
小組成員	輔導教官	協助調查及釐清校園霸凌事件、加害者及受害者心理輔導與諮商後續事宜。
小組成員	導師代表 級導師	協助調查及審理校園霸凌事件。
小組成員	學生代表 學生會會長	協助調查及審理校園霸凌事件。
小組成員	專家學者	具防制霸凌相關專業、法律素養之專業人員，協助調查及審理校園霸凌事件。

校園霸凌事件處理流程圖



註：本流程圖所示條號(§)及其內容係援引「校園霸凌防制準則」。

國立善化高中導師請假職務代理辦法

100.08.08 行政會報通過

壹、依據：

貳、目的：建立完善導師代理制度，在導師請假期間各班班務仍能順利推展，落實專任教師工作參與機會均等。

參、辦法：

一、專任教師(行政人員不得兼代)有義務參加輪值代導師職務。

二、短期三天內事病假，由各班導師自行處理代理人與代理導師費(100 元/日)。

三、補休、公、喪、婚、產、長期事/病假由學務處按輪值表排定。

四、代理津貼：

1. 短期三天內事病假，導師費自行處理。

2. 其餘假別之導師費，則由學務處製表統計，委由出納組直接扣撥至個人帳戶。

3. 代理一週以上，可支領四節鐘點費(由教務處統計辦理)。

4. 代理綜合活動(班級活動、社團)各有鐘點。

五、導師臨時事、病假，請先行找好代理人，並通知相關處室(教務處、學務處、人事室)以便各項調代事宜。

六、代理教師可以短期代理導師為原則，盡量不排長代。

七、排定序號原則：依本校人事室之教師編號隨機排序。

八、代理輪替原則：

1. 由序號 1 號先輪，依此類推每輪值一天記一點、半天記 0.5，未達半天以半天記點，所有專任教師均輪值一輪之後，再由序號最低且點數最少的教師優先輪值，依此類推。

2. 如原排定代理導師因公或事先請假，或臨時病假無法代理時，則由下一位順位教師代理。

3. 導師請婚假、產假由該班授課之專任教師之中，點數小者優先代理為原則。

4. 導師請育嬰假或三個月以上長假，則視需要，考量更換導師。

附則： 本辦法經行政會報通過後實施，修正時亦同。

國立善化高中學生獎懲規定

110 年 8 月 31 日校務會議通過

111 年 6 月 30 日校務會議通過

112 年 2 月 10 日校務會議通過

第一條 國立善化高中（以下簡稱本校）為引導學生行為、維持學校秩序，確保學生學習所必要，依據高級中等教育法第 51 條、教育部「高級中等學校訂定學生獎懲規定注意事項」及本校教師輔導與管教學生辦法訂定「國立善化高中學生獎懲規定」（以下簡稱本規定）。

第二條 本規定之目的如下：

- 一、鼓勵學生敦品勵學，表彰學生優良表現。
- 二、養成學生良好生活習慣，建立崇尚法治及符合社會規範之精神。
- 三、引導學生身心發展及向上精神，啟發學生自治自律與反省能力。
- 四、維護校園學習環境秩序，確保學校教育活動之正常施行。

第三條 學生之獎懲，除應符合相關法令及規定外，亦應遵循下列原則：

- 一、配合學生心智發展需求，尊重學生人格尊嚴，重視學生個別差異。
- 二、發揮教育愛心與耐心，多獎勵少懲罰，積極維護學生受教權益。
- 三、獎懲之決定，應力求審慎客觀，並兼顧學生隱私權。
- 四、個案處理應注意時效，且不因個人或少數人錯誤而懲罰全體學生。
- 五、懲處前應以適當方式給予學生陳訴意見機會。

第四條 學生之懲處應審酌個別學生特殊情狀，作為懲處輕重之參考：

- 一、行為之動機與目的。
- 二、行為之手段與行為時所受之外在情境影響。
- 三、行為違反義務之程度與所生之危險或損害。
- 四、學生之人格特質、身心健康狀況、生活狀況與家庭狀況。
- 五、學生之品行、智識程度與平時表現。
- 六、行為後之態度。

第五條 學生之獎勵與懲處，分下列各項：

- 一、獎勵：
 - （一）嘉獎。
 - （二）小功。
 - （三）大功。
 - （四）特別獎勵。
 1. 獎品。
 2. 獎狀。
 3. 獎金。
- 二、懲處：
 - （一）警告。

(二) 小過。

(三) 大過。

第六條 有下列事蹟之一者視情節得記嘉獎(1-2 次)：

- 一、服裝儀容學期內經常保持整齊清潔，足為同學模範者。
- 二、學期內時時注意禮節週到；足為同學模範者。
- 三、參加校內社團活動、各項才藝競賽或班級團體競賽成績表現優異者。
- 四、拾獲物品或金錢不昧者。
- 五、學期內負責環境區域、教室整潔或環保回收工作認真積極者。
- 六、服務校內重要活動公差勤務及臨時性差勤工作認真負責者。
- 七、學期內擔任服務身心殘障生照顧工作不遺餘力負責盡職者。
- 八、在車、船上讓座尊長、孕婦、老弱婦孺有優良事蹟者。
- 九、勸導同學改過遷善、努力向學確有事蹟者。
- 十、學期內均能愛惜公物或節約物力(如水、電) 有具體事蹟者。
- 十一、體育競賽時表現運動風範道德優良者。
- 十二、擔任校內外義工服務小時數累積達 20 小時有具體證明者記嘉獎乙次。
- 十三、生活言行較前明顯進步，有事實表現者。
- 十四、勤學奮勉專心課業並主動協助輔導同學課業有優良事蹟者。
- 十五、代表學校參加校外團體或社團活動有優良事蹟者。
- 十六、代表學校參加鄉鎮、縣市、區域及全國性體育、文藝或學術性等競賽成績良好者。
- 十七、維護校園安全(或安寧)，對平時各項突發狀況能及時反應處理者。
- 十八、生活榮譽競賽分組連續績優班級前二名及校內才藝競賽、愛國歌曲比賽成績優異者。
- 十九、其他未列舉之優良行為經簽奉核准合於記嘉獎者。

第七條 有下列事蹟之一者視情節得記小功(1-2 次)：

- 一、代表學校參加縣市、區域性及全國性體育、文藝或學術性競賽成績前三名，足以彰顯校譽者(如春暉教育、體育、勵志歌曲、社團、音樂、科展、語文、寫作等，非私家機構之等競賽活動)。
- 二、長期熱心校內公共服務能增進團體利益者服務時數累積達 40 小時以上(如環保、圖書館志工等)。
- 三、維護校內貴重公物、設施或教學設備使團體利益不受損害有具體事蹟者。
- 四、校內見義勇為能維護團體及同學利益有具體事實者。
- 五、校外見義勇為足以彰顯校譽有具體事實者。
- 六、校外敬老扶幼、濟弱扶傾有顯著之義行事蹟者。
- 七、主動維護校內、外團體秩序表現優異有具體事實者。
- 八、維護校園安全，及時檢舉弊害並得以消弭未造成不良後果者。
- 九、其他未列舉之優良行為經簽奉核准合於記小功者。

第八條 有下列事蹟之一者得視情節記大功(1-2 次)：

- 一、代表學校參加全國性及國際性體育、文藝或學術性競賽成績全國性第一名及國際性前四名內，足以彰顯校譽者(如春暉教育、體育、勵志歌曲、社團、音樂、科展、語文、寫作等，非私家機構之競賽活動)。
- 二、長期參加校內、外各種志工或公共服務，成績特優並獲頒表揚者。
- 三、長期維護學校或愛護同學確有特殊具體事實表現者，因而增進校譽者。
- 四、維護校園安全，及時檢舉重大弊害，經查屬實，得以消弭未造成不良後果者。
- 五、長期表現孝順父母，尊敬師長、友愛兄弟姊妹，並獲頒表揚有具體事蹟者。
- 六、經常幫助別人，而為善不欲人知，經查情節屬實，值得表揚者。
- 七、校外有特殊義勇行為，並獲頒優良表揚，足以彰顯校譽者。
- 八、有特殊優良事蹟，足為全校學生楷模者。
- 九、倡導或響應愛國運動，有優異事蹟表現者。
- 十、其他未列舉之優良事蹟經簽奉核准足以記大功者。

第九條 擔任校內各種自治幹部表現，視負責盡職及認真程度獎勵範圍如下：

- 一、學生大隊長記嘉獎至小功乙次(由選用業務單位建議簽核)
- 二、班長、副班長、風紀股長、衛生股長、學藝股長、輔導股長、康樂股長、資訊股長、事務股長、圖書館股長至多小功乙次為上限(由班導師建議簽核)。
- 三、各科小老師至多嘉獎兩次為上限(由任課老師建議簽核)。
- 四、司儀、樂隊、聯絡生、員生社代表、環保尖兵、申訴委員、宿舍正、副學生長、修繕長、評分員、旗手、標兵、音控、火車路隊長、學生專車車隊長及門禁管制人員等團體服務幹部記嘉獎至小功乙次(由選用業務單位建議簽核)。
- 五、糾察及交通導護人員依組別輪值多寡學期內累計記嘉獎至小功乙次(由業管教官建議簽核)。
- 六、工讀生以發放工讀資金獎勵(由選用業務單位辦理)。
- 七、住宿生內務評比績優記嘉獎(一～二次)(由業管教官適時辦理獎勵)。
- 八、上述獎勵於期末統一辦理簽核作業。

第十條 有下列事項之一者記警告(1-2次)：

- (一) 使用言語、圖(照)片、肢體動作或文字，當面或藉由平面、網路、手機(軟體)散佈或其他電子媒介侵害他人名譽、恐嚇他人或導致他人身心受創，情節尚非重大者。
- (二) 無正當理由不服從糾察隊或班級幹部因執行公務之糾正，經師長查證屬實者。
- (三) 未按時繳交各類表報及資料(不含課堂作業)，經勸導後能未改正者。
- (四) 無正當理由不參加志願或奉派報名校內外比賽項目，未到且未告知主辦單

位，情節輕微者。

- (五) 違反本校住宿管理規定(辦法)或無故不服從舍監或宿舍長糾正，經勸導後仍未改正者。
 - (六) 服務校內公差勤務或擔任班級幹部不負責盡職，經勸導後仍未改正者。
 - (七) 拾金(物)不送招領，欲據為己有，已有悔悟者。
 - (八) 侵犯他人隱私，經勸導後仍未改正者。
 - (九) 上課不使用該節授課書本者，經勸導後仍未改正者。
 - (十) 因過失或蓄意損壞公物及花木等。而隱匿事實，不自動報告者。
 - (十一) 不遵守請假規則，經勸導後仍未改正者。
 - (十二) 上課不遵守課堂秩序，影響他人學習，經勸導後仍未改正者。
 - (十三) 侵犯智慧財產權經舉發，情節輕微者。
 - (十四) 上學時間未經核備無故離校，或未從校門進出校區，經勸導後仍未改正者。
 - (十五) 自修、午休、上課未經師長同意，操作電子器材、媒體，或作息不遵守課堂秩序影響他人學習，經勸導後仍未改正者。
 - (十六) 蓄意規避公共服務，經勸導仍未改正者。
 - (十七) 不遵守交通秩序情節輕微，經勸導後仍未改正者。
 - (十八) 蓄意規避公共服務，言行影響他人權益或活動進行，經勸導無效者
 - (十九) 有侵占或詐欺行為，或毀損他人財物，情節輕微者。
 - (二十) 考試時，學生有以下情形時，除按本條處份外，考試成績並依「本校考試規則第十八條」辦理：
 - (1) 考試時，拿到考卷後，交頭接耳任意談話者。
 - (2) 考試時，拿到考卷後，左顧右盼者。
 - (3) 考試時，私自夾帶課本尚未有舞弊行為者。
 - (4) 考試時，交卷後，逗留在試場附近不聽勸止者。
 - (5) 考試期間將手機及計算機帶進試場者。
 - (二十一) 隨地吐痰、拋棄廢棄物或未依規定資源回收及垃圾分類而影響環境衛生，經勸導仍不改正者。
 - (二十二) 學生違反學校作業檢查要點(不含週記)，經屢勸後仍未改正者。
 - (二十三) 於教室或走廊打牌、打球、追逐，影響他人安寧或造成公共危險者。
 - (二十四) 未依學校學生訂購外食規定或未依規定填具外食訂購申請單，外訂不符合安全衛生之食品，經勸導後仍未改正
 - (二十五) 騎乘腳踏車雙載者，載人與被載均要處分。
 - (二十六) 借用學校公物逾期經催告不還者。
 - (二十七) 校內用電致生公共危險之虞，或影響正常教學，情節輕微者。
- 第十一條 有下列事項之一者記小過(1-2次)：
- (一) 使用言語、圖(照)片、肢體動作或文字，當面或藉由平面、網路、手機(軟體)散佈或其他電子媒介侵害他人名譽、恐嚇他人或導致他人身心受創，勸導不聽，再犯者。
 - (二) 故意攀折花木或其他損壞公物之情事，情節尚非重大者。
 - (三) 無正當理由不參加志願或奉派報名校內外比賽項目，未到且未告知主辦單位，情節嚴重者。

- (四) 拾金(物)不送招領，欲據為己有，而無悔悟者。
- (五) 攜帶經學校公告禁止之危險性物品，情節尚非重大者。
- (六) 攜帶或閱讀有害其身心健康、暴力、血腥、色情、猥褻、賭博之出版品、圖畫、錄影節目帶、影片、光碟、磁片、電子訊號、遊戲軟體、網際網路內容或其他物品，情節輕微，已有悔悟者。
- (七) 不假離校外出、越牆進出學校或不按規定進出校區者，屢勸不聽或情節嚴重者。
- (八) 上課時未依規定使用電子產品，影響正常教學或干擾學習，屢勸不聽或情節嚴重者。
- (九) 擾亂校園安全秩序，已危害他人受教權益，情節尚非重大者。
- (十) 毆打他人，情節輕微者。
- (十一) 出入禁止 18 歲以下進入之場所或未依分級或時限規定，出入不正當場所(如賭博、電玩、情色等場所)，係初犯者。
- (十二) 違反道路交通安全規則，情節尚非重大者。
- (十三) 無照騎乘機車，或在校外違規停車遭民眾反映，經勸導後仍未改正者或在校內未依規定申請騎乘機車到校或機車恣意停放者。
- (十四) 有侵占或詐欺行為，或毀損他人財物，情節尚非重大者。
- (十五) 撕毀學校佈告，影響校園工作推行及他人權利者。
- (十六) 吸菸、喝酒、嚼食檳榔、賭博行為或協助風險行為分擔者(把風)，情節尚非重大者。
- (十七) 不遵守請假規則，情節嚴重者。
- (十八) 上課不遵守課堂秩序，影響他人學習，屢勸不聽或情節嚴重者。
- (十九) 蓄意規避公共服務，經勸導無效，並有意影響煽動他人，嚴重影響公共事務之推動。
- (二十) 無正當理由不服從糾察隊或班級幹部因執行公務之糾正，屢勸不聽或情節嚴重，經師長查證屬實者。
- (二十一) 冒用或偽造、變造文書、準文書、印章印文、署押，情節輕微者。
- (二十二) 有竊盜行為，但有悔意者。
- (二十三) 經宣導後，仍至危險水域或未經公告為合格水域戲水，情節尚非重大者。
- (二十四) 經本校性別平等教育委員會調查確認有性騷擾或性霸凌行為，且情節輕微者。
- (二十五) 考試時，學生有以下情形時，除按本條處份外，考試成績並依「本校考試規則第十九條」辦理：
 - (1) 考試時，擅自移動座位或私調座位者。
 - (2) 考試時，塗改或撕毀補考座號者。
 - (3) 考試時，窺視他人試卷者。
 - (4) 考試交卷後，不立即出場者。
 - (5) 考試交卷時，逗留觀望或翻閱他人試卷者。
 - (6) 考試時，手機鈴響者。
 - (7) 曾因違反各種考試規定，經警告處份後再犯者。
 - (8) 考試時，私相問答者。

- (9) 考試時，便利他人抄襲者。
 - (10) 考試交卷時擅改試卷答案或成績者。
 - (11) 考試時，在試場附近高聲朗誦或以其他方法便利他人者。
 - (12) 合於第十條第二十二款之規定，經監考人員警告後再犯者。
 - (13) 合於本條第二十六款之規定，情形屬較重者，得加重懲處。
 - (二十六) 公然侮辱、毀謗他人者。
 - (二十七) 住宿生不假外宿或非住校生未經許可，進入學生宿舍或逗留寢室者。
 - (二十八) 公開複製、販售違法或未經授權之軟體或各種影音創作作品者；若觸法者，依法律規定辦理。
 - (二十九) 無故不服從師長指導，已危害他人受教權益，情節較重者者。
 - (三十) 未經允許攜帶動(寵)物到校，經勸導後仍不聽從指導者。
 - (三十一) 未購買車票或未繳費而任意搭乘專車、火車等大眾交通工具，經勸導仍未改善者。
 - (三十二) 霸凌、蓄意傷害同學或在旁鼓譟助勢，情節輕微者。
 - (三十三) 借用學校公物逾期經催告不還，屢勸不聽者。
 - (三十四) 未經許可使用校內用電致生公共危險之虞，或影響正常教學，經勸導不聽者。
 - (三十五) 經宣導後，仍至危險水域或未經公告為合格水域戲水者。
 - (三十六) 經本校防制校園霸凌因應小組調查確認有霸凌行為，情節輕微者。
- 第十二條 有下列事項之一者記大過(1-2次)：
- (一) 使用言語、圖(照)片、肢體動作或文字，當面或藉由平面、網路、手機(軟體)散佈或其他電子媒介侵害他人名譽、恐嚇他人或造成導致他人身心受創，情節嚴重者。
 - (二) 參加校外不良幫派組織者。
 - (三) 有侵占或詐欺行為，或毀損他人財物，情節嚴重者。
 - (四) 強行借用、竊盜、搶奪他人財物，情節嚴重者。
 - (五) 冒用或偽造、變造文書、準文書、印章印文、署押，情節嚴重者。
 - (六) 無正當理由攜帶刀械、槍砲彈藥者。
 - (七) 擾亂校園安全秩序，已危害他人受教權益，情節嚴重者。
 - (八) 吸菸、喝酒、嚼食檳榔、賭博行為，屢勸不聽或情節嚴重者。
 - (九) 違反道路交通安全規則，情節嚴重者。
 - (十) 經本校性別平等教育委員會調查確認有性騷擾或性霸凌行為，且情節重大者。
 - (十一) 毆打他人致傷，情節嚴重者。
 - (十二) 出入禁止 18 歲以下進入之場所，情節嚴重者。
 - (十三) 毀壞學校公物或環境、浪費資源，致影響教學行為，情節嚴重者。
 - (十四) 經宣導後，仍至危險水域或未經公告為合格水域戲水，屢勸不聽或情節嚴重者。
 - (十五) 施用毒品、非法施用管制藥品或其他有害身心健康之物質。
 - (十六) 經本校防制校園霸凌因應小組調查確認有霸凌行為，且情節嚴重者。
 - (十七) 有威脅、恐嚇、勒索行為，情節嚴重者。
 - (十八) 攜帶或閱讀有害其身心健康、暴力、血腥、色情、猥褻、賭博之出版

品、圖畫、錄影節目帶、影片、光碟、磁片、電子訊號、遊戲軟體、網際網路內容或其他物品，情節嚴重者。

(十九) 經本校性別平等教育委員會調查確認有性侵害行為屬實者（未滿 18 歲之學生間合意發生刑法第二二七條之行為者，不在此限）。

(二十) 考試時，學生有以下情形時，除按本條處份外，考試成績並依「本校考試規則第廿一條」辦理：

- (1) 考試時，互換試卷答案卷者。
- (2) 考試時，傳遞或接收小抄者。
- (3) 考試時，私攜夾帶小抄者。
- (4) 考試時，未繳試卷擅自離場者。
- (5) 考試時，擾亂試場秩序者。
- (6) 規避考試，經查屬實者。
- (7) 考試時，隱匿考卷企圖矇混者。
- (8) 曾因違反各種考試規定，經小過兩次處份後再犯者。
- (9) 考試時，使用手機者。
- (10) 考試期間冒名頂替或請人代考者。
- (11) 考試期間以暴力威脅監考人員者。
- (12) 合於第十一條第二十六款各項之規定，經監考人員警告後，而仍不知悔改者。

第十三條 學生之獎懲處理程序，依下列規定處理：

- 一、嘉獎及小功之獎勵，由有關教職員工提供參考資料，填具獎懲建議單並會導師、輔導教官、輔導教師，經學務處主任核定後公布。
- 二、警告及小過之懲處，由有關教職員工提供參考資料，或由學生填寫行為輔導紀錄表，或由學生親自陳述後，填具獎懲建議單並會導師、輔導教官、生輔組長、輔導教師及相關處室人員，經學務處主任核定。但會簽過程中相關人員如對懲處建議有異議時，得先提請學生獎懲委員會審議。
- 三、大功或大過以上或符合本要點應記嘉獎、小功、警告、小過但具爭議性、由校長交議之其他重大學生獎懲事件者，應送學生獎懲委員會評議後，由校長核定。
- 四、懲處之決定，應以書面（獎懲通知書）記載懲處事實、理由及依據，並附記救濟方法、期間及受理機關等事項，函知當事人。為重大之懲處，必要時並得函請其家長或監護人配合輔導事宜。

第十四條 學生、法定代理人、家長、監護人或學生自治組織(以下簡稱申訴人)對學校之懲處、其他措施或決議（以下簡稱原措施），認為違法或不當致損害其權益者，應於收受或知悉原措施之次日起三十日內，以書面向本校學生申訴評議委員會提起申訴。

第十五條 學生違反本規定達記大過以上處分，應依教育部「高級中等以下學校提供家庭教育諮商或輔導辦法」相關規定辦理。

- 第十六條 重、補修學生及延修學生之獎懲紀錄，功過累積計算。
- 第十七條 學生休學期間，獎懲紀錄仍累計核算，但對等之獎懲紀錄得予相抵。其他學校學生轉入本校後獎懲紀錄重新計算。
- 第十八條 本校依高級中等學校學生評量辦法所為之適性輔導及適性教育處置，如認為有必要轉換學習環境時，應先徵得家長或監護人同意。
- 第十九條 學生之獎懲均應隨時列舉事實，通知其家長，並於學期（年）結束時，填入學生成績通知書內。
- 第二十條 學生受懲處處分後，得依本校改過銷過規定辦理銷過。學生完成改過銷過程序後，學校應註銷學生懲處紀錄。
- 第二十一條 校規如與現行法律牴觸者無效。
- 第二十二條 學生如涉及法律刑責，不因校方處份而免除法律刑責，或要求受害者不得提告；學生亦不得以涉及法律刑責為由，而要求校方不予處份。
- 第二十三條 本規定經學生獎懲委員會討論及校務會議通過後，陳請校長核定，並報主管機關備查，修正時亦同。

國立善化高中學生改過銷過實施要點

109 年 8 月 25 日行政會議審查

109 年 8 月 28 日校務會議決議

110 年 8 月 24 日行政會議修訂通過

110 年 8 月 31 日校務會議決議

壹、依據：教育部 108 年 6 月 18 日「高級中等學校學生學習評量辦法」。

貳、目的：為輔導違犯校規受罰學生，悟過自新、奮發向上、敦品勵學，以變化氣質，特定本要點。

參、對象：凡違犯校規受罰之學生，經考察有悔悟自新之意願與態度，經申請核定進行銷過，且能展現悟過自新之事實與行動、均可按本要點規定辦理銷過。

肆、銷過辦法：

一、凡受警告乙次處分之學生，自犯過公佈之日起 2 週觀察期限內，未再違犯任何校規，經申請核定進行銷過，經愛校服務 4 次，每次至少 30 分鐘，或累計達 2 小時，狀況良好者，得提出銷過審核。

二、凡受小過乙次處分之學生，自犯過公佈之日起 4 週觀察期限內，未再違犯任何校規，經申請核定進行銷過，經愛校服務 12 次，每次至少 30 分鐘，或累計達 6 小時，狀況良好者，得提出銷過審核。

三、凡受大過乙次處分之學生，自犯過公佈之日起 8 週觀察期限內，未再違犯任何校規，經申請核定進行銷過，經愛校服務 36 次，每次至少 30 分鐘，或累計達 18 小時，狀況良好者，得提出銷過審核。

四、凡在高三上學期受大過處分之學生，若無法達 8 週觀察期限，得於高三下學期，提出銷過申請。

五、凡於高三下學期受處分之學生，得於高三德行會議前提出銷過申請並完成銷過程序。

伍、特別規定：

一、凡因吸菸遭受校規處分學生，須依「本校戒菸輔導教育實施辦法」完成輔導教育後，始可申請銷過。

二、凡因性平事件遭受校規處分學生，須完成性平輔導教育後，始可申請銷過。

三、修業期間同一過錯事由，累犯達三次（含）以上，該過錯不得再申請銷過。

陸、辦理銷過程序(如程序表)：

一、由受罰學生填具申請表(如附表)，先向導師提出申請，經導師觀察期限考

核合格後，送交生輔組審查，核可後應於 2 週內開始實施愛校服務(逾期未實施或開始實施後無故未到愛校服務達兩次，需重新填具申請表，且先前已完成之愛校服務時數不予列計)。服務時數完竣後，連同改過申請表、愛校服務時數表，再送回生輔組進行銷過情況審核，俾完成銷過。

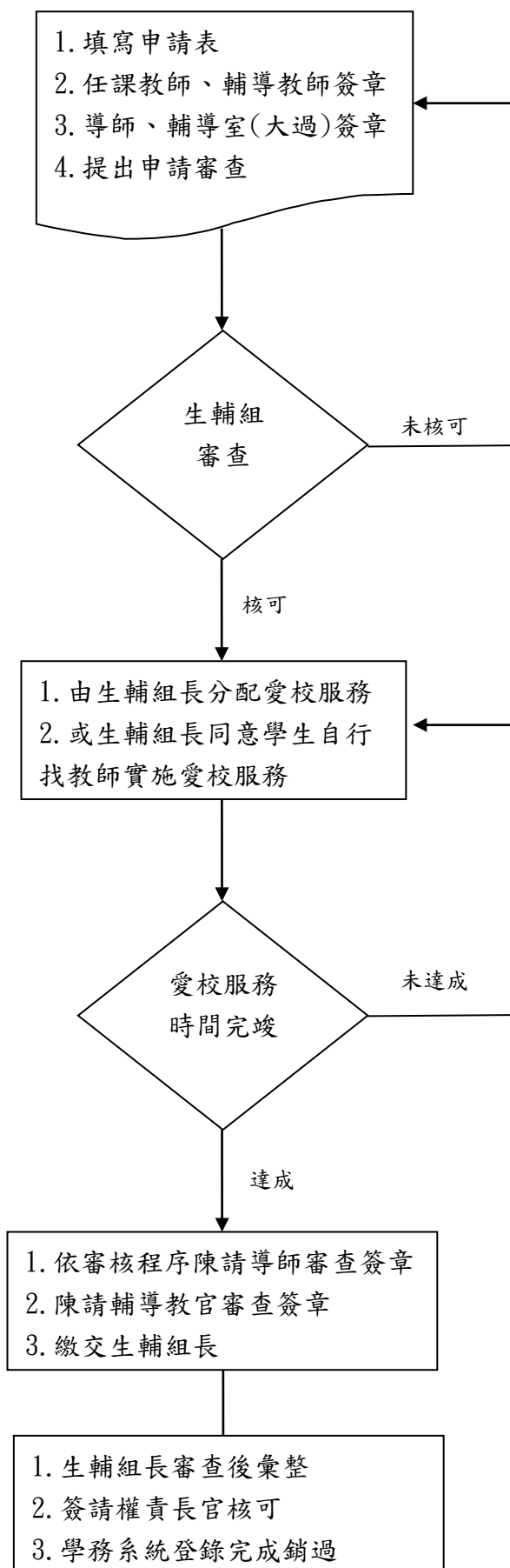
二、申請銷過為警告、小過者，經審核程序，陳請學務主任核定。

三、申請銷過為大過者，經審核程序，陳請校長核定。

四、凡經核定「改過銷過」之學生，由學務處公佈，該生「獎懲紀錄表」上，得不列印原有之處分。

柒、本要點經校務會議通過後實施，修正時亦同。

國立善化高中學生改過銷過 程序表



國立善化高中學生改過銷過 改過申請表

申請學生班級：

姓名：

座號：

處份日期 (年/月/日) (登錄時間)	懲罰種類/次數	懲罰事由
例： 109/1/1	警告乙次	108/12/10 上課使用手機

※一獎懲填寫一張申請表

學生 願展現悔悟自新之意願與態度，並將展現悟過自新之事實與行動，請准予實施改過銷過。

學生簽名：

家長簽名：

申請日期： 年 月 日

※請任課老師（至少四位，生輔組得加會任課老師簽章）、導師及輔導老師協助評估：學生是否展現悔悟自新之意願與態度，若同意請於下方表格簽名※

科別	任課老師簽章	科別	任課老師簽章
導師 (必備)		輔導室 (銷大過者)	

備註：上列師長考核簽章，由申請改過學生完成親送後，再送生輔組審查，需核可後始可參加愛校服務(2 週內開始實施愛校服務，逾期未實施或開始實施後無故未到愛校服務達兩次者重新填具申請表)，愛校服務時數完竣後，方進行銷過情況審核，俾完成改過銷過。

生輔組審核意見：

國立善化高中學生改過銷過 愛校服務時數表

申請學生班級：

姓名：

座號：

申請銷過類別：									
編號	日期	服務內容	時數	師長簽章	編號	日期	服務內容	時數	師長簽章
1					17				
2					18				
3					19				
4					20				
5					21				
6					22				
7					23				
8					24				
9					25				
10					26				
11					27				
12					28				
13					29				
14					30				
15					31				
16					32				
上列愛校服務 總計 _____次；或 _____小時 (輔導教官統計後蓋章)									
符合銷過 懲處種類		大過_____次；小過_____次；警告_____次 (輔導教官填寫後蓋章)							

※執行愛校服務後 銷過情況審核※

導師		輔導教官		生輔組長	
主任教官		學務主任		校長	

國立善化高級中學學生請假、出缺席管理辦法

109 年 5 月 19 日行政會議決議
110 年 1 月 20 日校務會議修訂
110 年 4 月 13 日行政會議修訂
110 年 10 月 12 日行政會議修訂
111 年 4 月 26 日行政會議修訂
111 年 5 月 24 日行政會議修訂

壹、依據：

- 一、教育部 105 年 6 月 1 日「高級中等教育法」。
- 二、教育部 108 年 6 月 18 日「高級中等學校學生學習評量辦法」。

貳、目的：為掌握學生出缺席狀況及輔導同學上進、蔚為風氣。

參、實施要點：

一、點名簿之管理：

- (一)點名簿由生輔組負責製作與管理，點名簿內除點名外，並附貼班級學生座位姓名表，供任課老師點名之參考。
- (二)點名簿由各班風紀股長(或專人)負責保管，內夾之點名單並由風紀股長向學務處領取；於每日放學後繳回。

二、點名：

- (一)各班風紀股長(或專人)須於每日第一節上課前清查人數，到生輔組填寫人數統計表並註明未到課同學之事由。
- (二)每節上課前，各班風紀股長(或專人)須將點名單上之科目空白欄填好。
- (三)上課時，由風紀股長(或專人)將點名簿送請任課教師點名，點名單上缺課學生座號經登記，不得任意更改，如有特殊情形必須更改時，則請任課老師在更改處簽名。
- (四)自上課鈴響後超過 10 分鐘為曠課。
- (五)下課時到各處室(或教師)處理事務延宕上課，應請師長出具證明，以利任課教師點名作業。
- (六)上課時因故須離開教室，應請任課教師出具證明，以茲查驗。

三、缺課處理：

- (一)各班導師及生輔組於收到學生不明原因曠課通知後，應即查明缺課原因，必要時，電話連繫家長，確認學生所在，以防意外。
- (二)點名單收回後，學務處即登記缺課學生座號，被登記缺課之學生，如仍未請假，即為曠課。
- (三)學生缺曠課統計表，由風紀股長(或專人)至學務處領回並請缺曠課學生簽名及導師簽核。
- (四)無故未準時到課或臨時有事未事前告知，影響校園秩序者，依本校學生獎懲實施要點懲處。

四、學生請假別(需由學生本人或監護人方得請假)：

- (一)公假：有下列情形之一者得請公假。
 1. 奉派代表學校參加校外活動或對外比賽者。
 2. 參加役男身調、體檢、抽籤者。
 3. 辦理學校班級、社團等公務或其他經學校認定之公假。請附有關證明或請指派公務老師簽證並知會導師後辦理。
 4. 原住民學生配合所屬部落參與歲時祭儀(歲時祭儀假)。
 5. 公假請另填公假單，須事前辦理。
- (二)事假：因特殊事故必須利用上課時間親自辦理者得請事假。
- (三)病假：因自身之疾病不能來校上課者得請病假。
- (四)婚假：因自身結婚者。
- (五)產前假、娩假、流產假：因懷孕(流產)或生產前休息、恢復身體而無法到校上課，給予相對應假別。

- (六)陪產假：配偶分娩時，給予陪產假。
- (七)育嬰假：因養育未滿三歲兒女所需者。
- (八)生理假：因生理日致上學有困難者，得請生理假。
- (九)喪假：親人死亡者，給予喪假。

五、請假期限及規定：

- (一)公假：學生至生輔組填寫公假單，敬會相關師長辦理，於公假前 1 日完成請假手續(如特殊事故者，得事後補件)；若為原住民學生請歲時祭儀假，則檢附戶口名簿或戶籍謄本等足以證明族別之文件，以假卡請假。
- (二)事假：
 - 1. 檢附相關證明於事假前完成請假手續。
 - 2. 偶發之事，未到校上課者，請家長於事發當天電話聯繫導師或教官室，並於事後返校 5 日內檢附相關證明完成請假。
- (三)病假：
 - 1. 因故無法到校請假，請家長於當日電話聯繫導師及教官室，俟病癒返校 5 日內，持看診收據或藥單，辦理請假，否則視同曠課。
 - 2. 因病於保健室休息而未參加集會活動或上課者，經保健室證明請假，否則視同曠課。
- (四)婚假：因結婚者，給婚假 14 日，應自結婚登記之日前 10 日起 3 個月內請畢。
- (五)娩假：因懷孕者，於分娩前，給產前假 8 日，得分次申請，不得保留至分娩後；於分娩後，給娩假 42 日；懷孕滿 20 週以上流產者，給流產假 42 日；懷孕 12 週以上未滿 20 週流產者，給流產假 21 日；懷孕未滿 12 週流產者，給流產假 14 日。娩假及流產假應一次請畢。分娩前已請畢產前假者，必要時得於分娩前先申請部分娩假，並以 21 日為限，不限一次請畢。流產者，其流產假應扣除先請之娩假日數。
- (六)陪產假：因配偶分娩或懷孕滿 20 週以上流產者，給陪產假 5 日，得分次申請。但應於配偶分娩日或流產日前後合計 15 日（包括例假日）內請畢。
- (七)育嬰假：學生撫育子女未滿 3 歲前，持有證明者，得請育嬰假。（其成績考查及修業年限另召開專案會議討論）
- (八)生理假：每月得請生理假 1 日，其請假日數併入病假計算，惟不得分節或跨日申請。
- (九)喪假：
 - 1. 因父母、配偶死亡者，給喪假 15 日；繼父母、配偶之父母、子女死亡者，給喪假 10 日；曾祖父母、祖父母、配偶之祖父母、配偶之繼父母、兄弟姐妹死亡者，給喪假 5 日。喪假得分次申請。但應於死亡之日起百日內請畢。
 - 2. 若因特殊原因非上列者，另案辦理。

六、學生到校後，因病或事故請假(外出)者，須先聯繫家長後至學務處填寫臨時外出單，經導師核准，送教官室審核後，始可離校；惟返校後亦須於五日內攜帶證明補完成請假手續。

七、朝會、專題演講、運動會、校慶、畢業典禮、臨時集會、開學及休業式等重要活動，無故未到，警告乙次。

八、補請假：合乎請假條件，惟因個人因素已逾請假期限，實施站立反省 2 次，始准其銷假申請。

九、銷假：若因故取消請假(返校上課)，請逕持假卡至學務處銷假，倘未主動銷假則依原請假類別登載。

十、准假權限：

- (一)請假 1 日以內，由導師核准後轉會輔導教官再繳至生輔組輸入系統登錄。
- (二)請假 1 日以上至 2 日（含）以內者，請導師完成簽證轉會輔導教官，復由生輔組輸入系統登錄。
- (三)請假 3 日以上至 4 日（含）以內者，請導師完成簽證轉會輔導教官，層轉學務主任核准後，由生輔組輸入系統登錄。

(四)5 日 (含) 以上須陳請校長核准。

十一、 登記錯誤之更正：

(一)公佈之日起兩日內申請更正，逾期不予受理。

(二)學生申請更正曠缺課紀錄，經查確屬登記錯誤，則予更正。

十二、 學生於考試期間應避免請假，如因病無法避免時，應檢附相關證明辦理請假手續會教務處，經學校准假後作為教務處補考依據。

十三、 學生除公假外，全學期缺課節數達教學總節數二分之一，或曠課累積達 42 節者，經提學生事務相關會議後，應依法令規定進行適性輔導及適性教育處置。

十四、 請假卡若使用完畢請持舊假卡至教官室換取新假卡，並將舊假卡釘附於新假卡後方，另假卡若遺失者實施站立反省乙次方得補發。

十五、 獎勵：

(一)本校學生除公假喪假及生理假外，在學期間全勤者，畢業典禮時，頒發獎狀獎品，並公開表揚。

(二)風紀股長(或專人)於學期結束時，併班級幹部辦理獎勵。

肆、本管理辦法經行政會議通過後，陳請校長核可後實施，修正亦同。

國立善化高級中學服裝儀容規定及檢查要點

111 年 6 月 30 日校務會議通過

112 年 6 月 30 日校務會議通過

壹、依據：

- 一、教育部 105 年 5 月 20 日臺教學(二)字第 1050061858 號「學校訂定教師輔導與管教學生辦法注意事項」。
- 二、教育部 109 年 8 月 3 日臺教授國部字第 1090072127A 號「高級中等學校訂定學生服裝儀容規定之原則」。

貳、目的：

- 一、加強生活教育，培養學生整潔、簡單、樸素之生活習慣。
- 二、兼顧個人需求與團隊精神，形塑校園良好形象。

參、學生服裝儀容規定：

- 一、頭髮：除為防止危害學生安全、健康、公共衛生或防止疾病傳染所必要者外，學校不限制學生髮式。

二、服裝：

- (一)學生得選擇合宜混合穿著學校校服(依服裝繡製規定繡上校名及學號)及學校認可之其他服裝(例如班服、社團服裝)。但有下列情形之一者，應遵守學校統一規定：

1. 重要之活動，例如開學典禮、畢業典禮、校慶運動會、休業式、校外參訪、校外受獎或參加競賽、國際或校際交流活動等，應遵守學校統一規定。
2. 體育課或運動性質社團，應穿著運動鞋，並應穿著學校運動服或學校認可之其他運動服裝、或經上課老師同意穿著非校製運動服裝(惟非校製運動服裝應於課程結束後一小時內，換回校服)。
3. 為維護實習或實驗安全，實習或實驗課程時，應穿著實習、實驗服裝或學校認可之其他服裝。

- (二)學生得依個人對天氣冷、熱之感受，選擇穿著長短袖或長短褲校服。天氣寒冷時得於校服內或外加穿保暖衣物(例如便服外套、帽 T、毛線衣、圍巾、手套、帽子等)。

- (三)上學一律使用員生社製發之書包；不敷使用時得攜帶其他背包(手提袋)。

- (四)不得隨意變更校服、書包、手提袋之樣式及顏色。

- (五)國定假日、例假日、寒假、暑假，學生到校自習或參加課業輔導、補考、重補修、補救教學者，應穿著學校校服；參加校內其他活動者，得穿著便服，並應攜帶可資識別學生身分之證件，以供查驗。

三、鞋子：

- (一)上學、放學及在校期間，學生得穿皮鞋、運動鞋或布鞋；非有正當理由，不得穿著拖鞋或打赤腳。

- (二)下雨天時，進出校門口得穿著拖鞋或涼鞋，惟進入教室後應盡快更換回皮鞋或運動鞋。

- 四、參與實習或實驗課程時，學生未穿著實習、實驗服裝或學校認可之其他服裝，或違反學校對該課程之髮式規定者，為防止危害學生安全或健康，必要時，學校得限制或禁止學生參與該次課程之實作。

肆、檢查實施要求重點：

- 一、本校得由師長定期或不定期實施服儀檢查。
- 二、違反服裝儀容規定之學生經勸導仍未改善者，本校得視其情節，採取適當之輔導或管教措施(指正向管教措施、口頭糾正、列入日常生活表現紀錄、通知監護人協請處理、書面自省及靜坐反省，惟不得以校規加以處罰)。

伍、本要點經校務會議通過後實施，修正時亦同。

國立善化高中校園行動載具使用管理規範

109年1月16日校務會議通過

109年8月28日校務會議修訂通過

110年8月24日行政會議修訂通過

110年8月31日校務會議修訂通過

壹、依據：教育部108年6月17日臺教資(四)字第1080060697號函修訂之「高級中等以下學校校園行動載具使用原則」。

貳、目的：促使學生專心學習與提高學習成效、教導學生行動載具使用禮儀、培養學生正確使用行動載具設備觀念、學校團體秩序維持及考量學生與家長聯繫之需要，特依教育部管理規範訂定本規範。

參、定義：本規範所稱之行動載具，泛指手機、可攜式電腦、平板電腦、穿戴式裝置等具無線通訊功能之終端裝置。

肆、使用規範：

一、攜帶可攜式電腦、平板電腦等應基於學習之目的，自行妥善保管並關機，如有遺失須自行負責，學校不負保管及賠償之責。

二、手機(含穿戴式裝置)使用規定：

(一) 學生倘攜帶行動電話到校，應用於與父母之間的聯繫功能為主。

(二) 學生到校後(利用早自習時間，週四週五為第一節上課前，遲到者到校後)，每位同學應將手機關機或調整靜音、震動狀態，依照個人座號順序，將手機置入收納櫃，由各班風紀股長(或責專人)負責清查管制，並向導師回報收繳情形，以維手機管制及班級管理紀律。

(三) 若為晚到或遲到同學，到校後應主動將手機置於收納櫃。

(四) 各班級手機收納櫃之維護，由各班責專人負責維管，收納時以手機本體為主。

(五) 同學不可擅自取用櫃內手機，違者以校規論處。

(六) 在校期間一律禁止使用手機；學生倘遇臨時、緊急狀況或其他特殊需要時，得向任課老師報告後，經同意方能使用。

(七) 課程或活動因教學需要經授課老師同意，學生得於課堂中使用手機；惟不可使用手機從事課程或活動以外之事項，否則視同違規使用手機。

(八) 各班得視狀況，於中午1200至1230時，可開放使用手機，惟1235時前務必完成手機收繳；放學前一節下課(1600時，高三下學期1505時)手機發還每位同學攜回。

(九) 行動電話及行動電源不得私接學校電源充電。

(十) 嚴禁利用行動電話其附加功能從事違反智慧財產權規範事宜。

(十一)使用行動電話應以不影響教學、學習及個人生活作息為原則，倘認定有違反相關規定，並影響前揭相關事宜之正常進行，學校得以禁止之。

二、違規處置：

(一)可攜式電腦、平板電腦：課堂上非經同意不得使用；下課時間使用於與學習無關之活動，違規使用者懲處同違規使用手機。

(二)手機(含穿戴式裝置)：

1. 課堂上，如發現同學未將個人攜帶之手機管制擺放，且經口頭告知後仍未配合者，應報告該節課任課老師；若屬實，由該節師長暫為保管，並於課後交由導師或教官室(輔導教官)，至該日第七節由學生領回。

2. 凡查獲同學違規使用手機者，懲處標準如後：

(1) 第一次違規：行動電話交由師長暫為保管(方式同上)，記錄於課堂點名簿，並依學生獎懲規定核予警告乙次處分。

(2) 第二次違規：行動電話交由師長暫為保管(方式同上)，記錄於課堂點名簿，並依學生獎懲規定核予警告貳次處分。(加重處分)

(3) 第三次(含以上)違規：行動電話交由師長暫為保管(方式同上)，記錄於課堂點名簿，並依學生獎懲規定核予小過乙次處分。

(4) 情節嚴重者，致影響任課老師或他人之情形，除按上述方式加重議處外，得以通知學生家長(或監護人)領回。

(三) 前述物品暫時保管期間，經本校通知學生(或家長)後，未於規定期限內領回者，學校不負保管責任。

三、學生使用行動載具照相及錄影、錄音功能者，應尊重他人隱私，校內依規定不得使用相關功能，校外不得任意拍攝及上傳散播，亦不得下載限制級圖片與影音，違反規定者依學生獎懲規定處理並自負法律責任。

四、每位學生應保管自身物品，如行動載具遺失需自行負責，學校不負保管及賠償之責。

五、考試時，如有違規攜帶、使用行動載具或行動載具發出鈴響影響考場秩序者，依「學生獎懲規定」議處；另考試成績依「考試規則」辦理。

肆、本要點經校務會議通過後實施，修正時亦同

國立善化高級中學「教師輔導與管教學生辦法」

中華民國105年6月30日校務會議討論通過

壹、依據：

- 一、教育部96年6月22日「學校訂定教師輔導與管教學生辦法注意事項」。
- 二、教育部96年6月22日「學校實施教師輔導與管教學生辦法須知」。
- 三、教育部103年1月8日「高級中等學校學生學習評量辦法」。
- 四、教育部103年1月22日修正「教師法」第17條。
- 五、本校實際需要。

貳、目的：教師輔導與管教學生應符合下列之目的

- 一、鼓勵學生優良表現，培養學生自尊尊人、自治自率之處世態度。
- 二、引導學生身心發展，激發個人潛能，培養健全人格。
- 三、養成學良好生活習慣，建立符合社會規範之行為。
- 四、確保班級教學及學校活動之正常進行。

參、處理原則：教師輔導與管教學生時應依列原則處理

- 一、尊重學生人格尊嚴。
- 二、尊重學生個別差異。
- 三、配合學生心智發展需求。
- 四、維護學生受教權益。
- 五、發揮教育愛心與耐心。
- 六、啟發學生反省與自制能力。
- 七、不因個人或少數人錯誤而懲罰全體學生。
- 八、不得體罰學生。
- 九、對學生不得人身攻擊。（如罵笨蛋、白痴、豬……等有損自尊之不當言辭）

肆、輔導與管教責任

- 一、凡經學校或教師安排之教育活動，教師應負則起輔導與管教學生之責任。
- 二、教師應對學生實施生活、學習、生涯、心理與健康等各種輔導。（如需特殊專業能力者，得請相關單位協助）
- 三、學生干擾或妨礙教學活動正常進行，違反校規、社會規範或法律，或從事有害身心之行為者，教師應施予適當輔導與管教。
- 四、教師應參加相關之輔導知能之進修與研習，增進專業知識，期能在管教作為建立三級預防之目標與策略：

（一）一級預防：

1. 目標：

透過專業成長教育，增加教師對體罰影響之認知與對學生偏差行為之類型、成因及合理有效處置措施之知能，並加強教師班級經營及情緒管理之能力。

2. 策略：

發展多元專業輔導管教措施，提升教師心理衛生及輔導知能。

（二）二級預防：

1. 目標：

確實了解輔導與管教學生之現況，針對使用違法或不當管教方式之教師，學校應提供繼續教育與輔導，協助其採取正向管教方法。

2. 策略：

建立教育人員高關懷群檔案，透過團隊支援與輔導，早期介入與協助。

（三）三級預防：

1. 目標：

學校在教師違法處罰學生之事件發生後，應進行通報與處置，以預防體罰之再發生。

2. 策略：

建立教師嚴重違法處罰學生之危機處理與善後處置標準作業流程

五、實施方式：

(一)一級預防：

1. 鼓勵教師對於體罰之後果與短中長期影響進行反思，增加對體罰缺點與負面影響之認識，促使教育人員放棄體罰。
2. 鼓勵教師分享正向輔導管教策略，學習有效的行為改變技術，以及班級經營策略與技巧，並融入班級教學活動中。
3. 強化教師對學生各種不聽話、反抗、反社會性行為以及兒童與青少年偏差行為之了解與處置等輔導知能，並且避免因個人或少數人錯誤而懲罰全體學生。
4. 透過教師成長團體及心理諮商，學習如何察覺與控制生氣或憤怒之情緒，避免教師於盛怒情形下管教學生。
5. 利用週會或學校相關集會，加強宣導正向管教政策，並透過學校親職教育活動與家長溝通，建立輔導及正向管教之共識。
6. 協助教師輔導與管教學生之紛爭。
7. 訂定品德教育之核心價值與具體行為準則，並融入課程或相關活動。
8. 透過舉辦校內教育活動，對教師與家長宣導正向管教之理念與作法【附件一、二】。
9. 依「友善校園人權指標」建構校園人權環境，並進行自我檢核及檢討策進。

(二)二級預防：

1. 建立並宣導**學生申訴專線**，向所屬教育行政主管機關回報。
2. 針對部分輔導管教成效不彰之教師，提供其研習與進修機會，並協同其他教師協助其改善輔導管教策略。
3. 結合校內相關心理諮商輔導資源，提供教師教學輔導之諮詢。
4. 結合認輔制度，鼓勵學校教師、退休教師及社會志工認輔適應困難及行為偏差學生。

(三)三級預防：

1. 建立教育人員嚴重違法處罰學生之危機處理與善後處置標準作業流程。【附件三】
2. 依教育部「校園安全及災害事件通報作業要點」進行通報。
([http://csrc.edu.tw/csrc/](http://csrc.edu.tw/cssrc/))
3. 教師若違法處罰學生，應按情節輕重予以告誡，或依公立學校教師成績考核辦法，予以申誡、記過、記大過等懲處；如為重複且情節重大者，應依規定處理學校不適任教師事項辦理。
4. 必要時結合專業輔導人力及相關社政資源，協助輔導違法或不當管教之個案教師與學生。
5. 在事件發生後，加強教育人員對個案管教行為是否合理有效之討論並密切觀察注意與處理其他教育人員與學生所受到的影響。

伍、輔導管教注意事項：

- 一、教師管教學生，應事先了解學生行為動機，並明示必要管理之理由，不得有情緒性或惡意性之管教。
- 二、教師輔導與管教學生，不得因學生之性別、性取向、能力、成績、違規（法）紀錄、家庭背景、種族、政治、社會、宗教、信仰等，而有歧視待遇。
- 三、對學生間的爭議事件教師應秉客觀、平和、懇切之態度，對涉及爭議之學生做適當勸導及公正合理處置，維持學生當事人之和諧。
- 四、教師因實施輔導與管教學生所獲得知個人或家庭資料，依非法律規定或非經當事人同意，不得對外公開與洩漏。

陸、輔導與管教措施：

- 一、教師為鼓勵學生優良表現，得給予適當之獎勵。對於特殊優良學生，得送請學校為下列獎勵：

- (一)記嘉獎。
- (二)記小功。
- (三)記大功。
- (四)頒發獎品、獎狀、獎金、獎牌、獎章。

(五)其他特別獎勵。

二、教師管教學生應依學生個人特質、身心狀態、家庭因素、行為動機與平時表現等採取

下列**一般管教措施**（必要時家長除通知家長或監護人外，得請相關人員或處室協助）

(一)適當之正向管教措施(約談溝通、適時鼓勵等)。

(二)口頭糾正。

(三)調整座位。

(四)要求口頭道歉或書面自省。

(五)列入日常生活表現紀錄。

(六)通知監護權人，協請處理。

(七)要求完成未完成之作業或工作。

(八)適當增加作業或工作。

(九)要求課餘從事可達成管教目的之公共服務(如學生破壞環境清潔，罰其打掃環境)。

(十)取消參加正式課程以外之活動。

(十一)經監護權人同意後，留置學生於課後輔導或參加輔導課程。

(十二)要求靜坐反省。

(十三)要求站立反省。但每次不得超過一堂課，每日累計不得超過兩小時。

(十四)在教學場所一隅，暫時讓學生與其他同學保持適當距離，並以兩堂課為限。

(十五)經其他教師同意，於行為當日，暫時轉送其他班級學習。

(十六)依該校學生獎懲規定及法定程序，予以書面懲處。

(十七)責令賠償所損害之公物或他人物品等。

教師得視情況於學生下課時間實施前項之管教措施，惟學生反映經教師判斷，或教師發現，學生身體確有不適，或確有上廁所、生理日等生理需求時，應調整管教方式或停止處罰。

三、依前項所為之管教無效，或違規情節重大者，教師得送請學校為下列措施：

(一)記警告。

(二)記小過。

(三)記大過。

(四)留校查看。

(五)心理輔導。

(六)假日輔導。

(七)改變學習環境。

(八)家長或監護人帶回管教。

(九)移送司法機關或相關單位處理。

四、經依前項1—3款措施處分之學生，由導師輔導其參加銷過輔導。

五、學生因重大違規事件經處分後，教師應追蹤輔導，必要時會同相關人員或處室協助學生改過遷善。對必須長期輔導者，學校得要求家長配合並協助請社會輔導或醫療機構處理。

六、學生有下列行為，非立即對學生身體施加強制力，不能制止、排除或預防危害者，教師得採取必要之強制措施：

(一)攻擊教師或他人，毀損公物或他人物品，或有攻擊、毀損行為之虞時。

(二)自殺、自傷，或有自殺、自傷之虞時。

(三)有其他現行危害校園安全或個人生命、身體、自由或財產之行為或事實狀況。

七、學生攜帶之物品足以影響學生專心學習或干擾教學活動進行者，教師或學校得暫時保管之，必要時得通知家長與監護人領回。

八、教師或訓輔人員得實施安全檢查【班級安全檢查得在班級幹部協助下實施】，學生攜帶或使用下列物品者，教師或訓輔人員應立即處置，並視其情節移送相關單位處理：

(一)具有殺傷力之刀械、槍砲、彈藥及其他危險物品。

(二)毒藥、毒品及麻醉藥品。

(三)猥褻或暴力之書刊、圖片、影片、卡帶或物品。

(四)菸、酒、檳榔或其他有礙學生身心健康之物品。

(五)其他違禁品。

柒、設置學生獎懲委員會：

- 一、為處理學生獎懲事項，設置學生獎懲委員會。其組織、職掌、運作方式等規定另行訂定。
- 二、學生獎懲委員會審議學生重大違規事件時，應秉公正及不公開原則，了解事實經過，並應給予學生當事人或家長、監護人陳述意見之機會。
- 三、學生獎懲委員會為重大獎懲決議後，應做成決定書，並記載事實、理由及獎懲依據，通知學生當事人及其家長監護人。必要時並得要求家長或監護人配合輔導。（決定書應經校長核定後執行，校長認為決定不當時，得退回再議）

捌、設置學生申訴評議委員會：

- 一、為處理學生申訴事宜，設置學生申訴評議委員會。其組織、職掌、運作方式等規定另行訂定。
- 二、學生對學校有關其個人之管教措施，認為違法或不當至損害其權益者，得以書面向學校申訴評議委員會提出申訴。
- 三、學生受輔導轉學或類此之處分，足以改變學生身分至損及其受教權益者，得依規定向本校申訴評議委員會提出申訴。如經申訴未獲救濟，得依法提起訴願及行政訴訟。

玖、本辦法未盡事宜悉依「**學校訂定教師輔導與管教學生辦法注意事項**」辦理。

拾、本辦法經校務會議通過後，陳報教育部國民及學前教育署核備後實施，修訂時亦同。

【附件一】

教師違法處罰措施參考表違法處罰之類型	違法處罰之行為態樣例示
教師親自對學生身體施加強制力之體罰	例如毆打、鞭打、打耳光、打手心、打臀部或責打身體其他部位等
教師責令學生自己或第三者對學生身體施加強制力之體罰	例如命學生自打耳光或互打耳光等
責令學生採取特定身體動作之體罰	例如交互蹲跳、半蹲、罰跪、蛙跳、兔跳、學鴨子走路、提水桶過肩、單腳支撐地面或其他類似之身體動作等
體罰以外之違法處罰	例如誹謗、公然侮辱、恐嚇、身心虐待、罰款、非暫時保管之沒收或沒入學生物品等

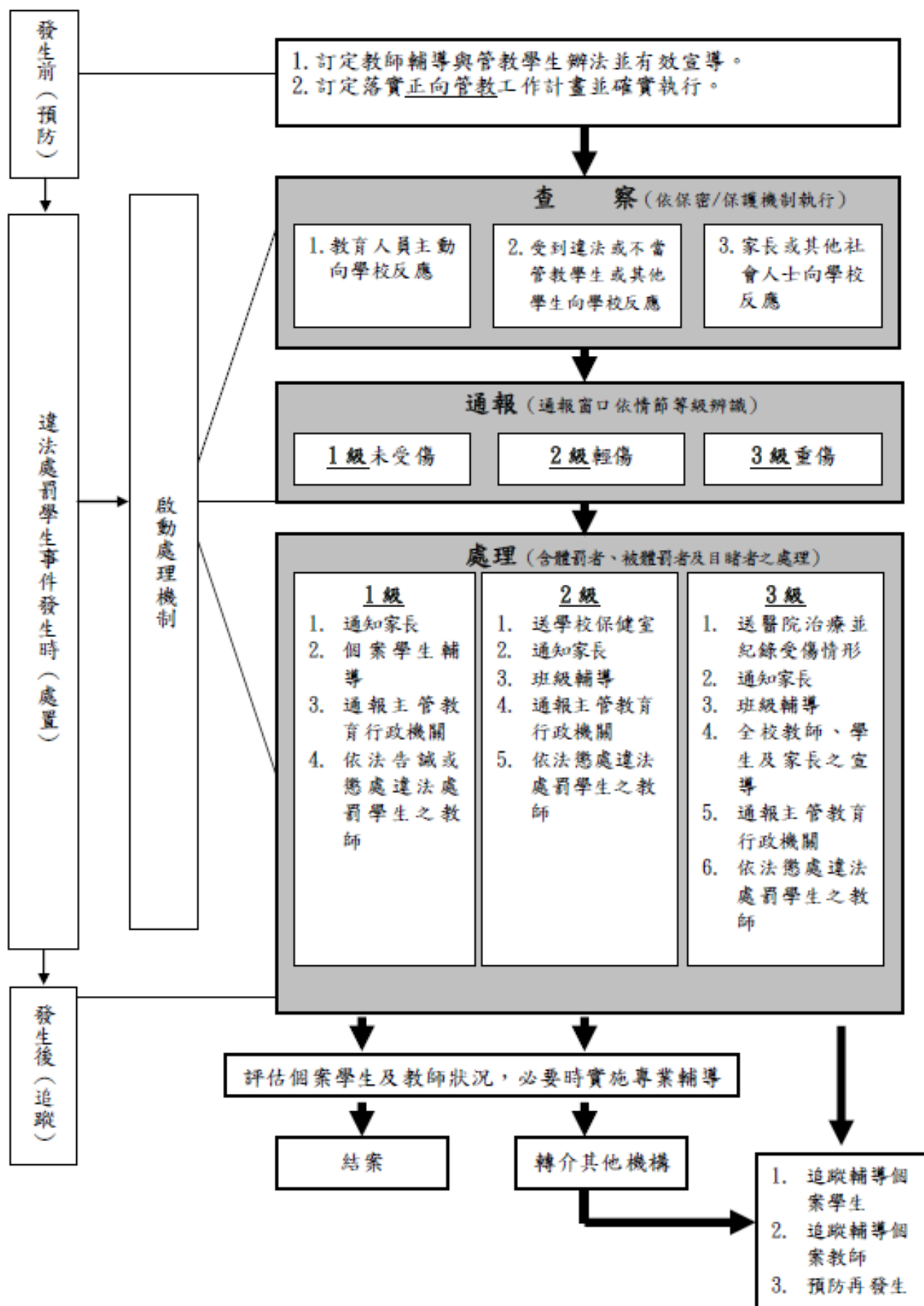
【附件二】

適當之正向管教措施正向管教措施	例示
與學生溝通時，先以「同理心」技巧了解學生，也讓學生覺得被了解後，再給予指正、建議。	一、「你的好朋友找你打電玩，你似乎很難拒絕；但是，如果繼續用太多時間玩電玩，你也知道會有很多問題發生。怎麼辦？讓老師和同學一起來幫助你。」 二、「老師了解你受委屈、很生氣，所以你忍不住罵出三字經；但是，罵完三字經，對你自己、對別人有沒有好處？還是帶來更多麻煩？」
告訴學生不能做出某種行為，清楚說明或引導討論不能做的原因。而當他沒有或不再做出該行為時，要儘速且明確地對他沒有或不再做該行為加以稱讚。	一、「上課時，在沒有舉手並被邀請發言時，請你不要講話。」「因為如果你講話，老師講課的時間就不夠，老師也會分心，課就講不完或講不清楚，同學可能聽不懂。」 「想想看，如果你很想聽課，却有同學不斷講話，你會受到什麼影響？」「以前你上課常隨便講話，但今天你沒有隨便講話，你很有禮貌（或很會替別人著想）。」 二、「學校不再規定你的髮型，但請同學不要只注重做髮型、跟流行，而沒有考慮到花錢、功課、健康、團體形象，

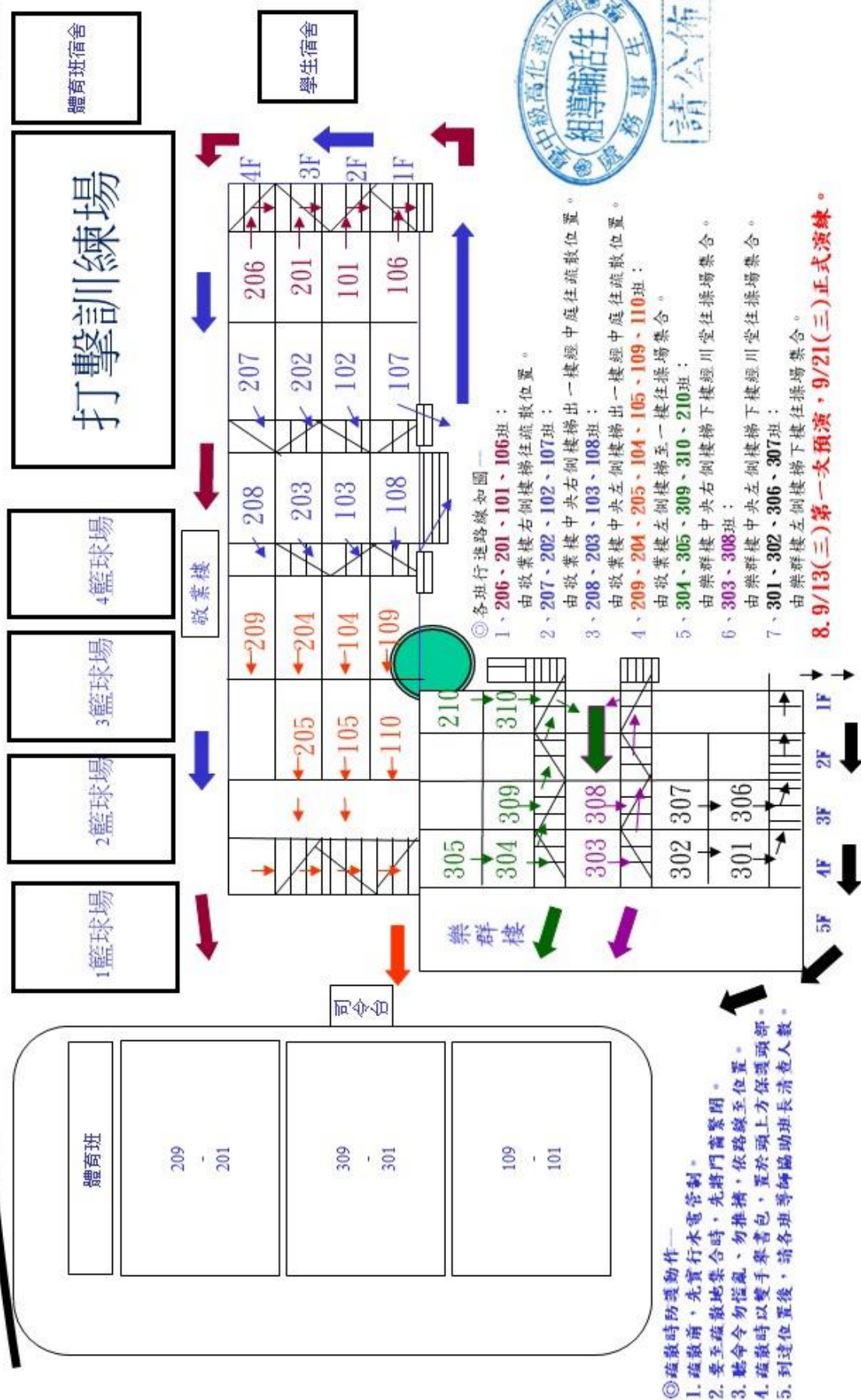
	<p>要考慮不要給自己或別人添加麻煩。」「想想看，你要如何安排時間與金錢？要花多少金錢、多少時間在髮型上？」「我們來討論金錢的價值、生命的價值，要把金錢、時間用在什麼事情上比較有意義呢？」「你以前的頭髮很亂，看起來沒有精神，今天的髮型很清爽，看起來很有活力。」</p>
<p>除具體協助學生了解不能做某種不好行為及其原因外，也要具體引導學生去做出某種良好行為，並且具體說明原因或引導孩子去討論要做這種好行為的原因，並且，當他表現該行為時，明確地對他表現這種行為加以稱讚。</p>	<p>一、「當你要講話時，請你注意場合與發言程序。」「如果在老師講課時，每個同學都可以任意講話，你認為這樣好嗎？有什麼壞處？相反地，如果大家都能不隨便講話，則有什麼好處、壞處呢？」「○○同學要講話時，會先舉手問老師，很有禮貌；○○同學，在老師一開始上課，就不再講話，會很認真地看著老師，讓老師很高興，很想好好教給你們最好的！」</p> <p>二、「我們要出國交流，對方國家很重視禮節與服裝儀容，並且要求整齊，請同學剪好頭髮。」「我們要出國交流，對方要求短髮、整齊，如果我們不按照對方的要求，後果是什麼，我們要怎麼做比較好？是入境隨俗？或不再去交流？各有何優缺點？什麼樣的決定比較好？」</p>
<p>利用討論、影片故事或案例討論、角色演練及經驗分享，協助學生去了解不同行為的後果(對自己或他人的正負向影響)，因而認同行為能做或不能做及其理由，以協助孩子學會自我管理。</p>	<p>請同學在生活中觀察紀錄打人的事件與被打的人的反應及感受，老師帶著學生一起討論；也請同學分享被打的經驗，並討論打人的短期及長期的好處和壞處；師生一起看控制生氣的示範影片，學習如何控制生氣的步驟。</p>
<p>用詢問句啟發學生去思考行為的後果(對自己或對他人的短期與長期好處與壞處)，以增加學生對行為的自我控制能力；並給予學生抉擇權，用詢問句與稱讚來鼓勵學生做出理性的抉擇，以鼓勵學生的自我管理。</p>	<p>「你可以繼續每天打電玩打到半夜；但對你的身體、功課以及你和爸媽的關係有什麼壞處？如果你能節制與安排玩電玩的時間，對你有什麼好處？」</p> <p>「玩電玩有什麼好處？這些好處是不是用其他的活動或做其他事情可以取代？」</p> <p>「想想看，玩電玩一時的好處、壞處；更長遠的好處、壞處，你如何決定？老師可以協助你一起思考與規劃，作出對自己、對別人都較好的決定。但最重要的，你自己要想清楚，做好決定，並負責任；老師相信你，也期待你做出最有智慧的決定。」</p>
<p>注意孩子所做事物的多元面向，在對負向行為給予指正前，可先對正向行為給予稱讚，以促進師生正向關係，可增加學生對負向行為的改變動機。</p>	<p>一、「關於你大聲叫罵同學、罵學校這件事，老師可以了解到你對同學、學校很關心，這是很好的，以後你還要繼續關心同學！但是，你的方法是不當的，可能會傷害別人，可能會使別人討厭你，也會違反校規，是不是可以改換別的方法來表達你的關心或你的生氣？」</p> <p>二、「關於你亂貼海報這件事，老師了解你想表達你的意見，這是很好的，你也很有創意；但是，你不依規定貼海報，可能會使校園凌亂，而且也違規了；是否可用別的方法來表達意見與創意而不違規？」</p>

<p>針對不對的行為或不好的行為加以糾正；但也要具體告訴學生是「某行為不好或不對」，不是「孩子整個人不好」。</p>	<p>「你生氣時容易出手打同學，對自己、對同學都不好；但老師並不認為你整個人都不好，老師了解你有時也會幫一些人的忙；希望你發揮會替別人著想、幫忙別人的優點，以後不再打人。」</p>
--	--

學校通報處理教育人員違法處罰學生事件流程圖



國立善化高級中學112學年度第1學期防震疏散各班行進路線圖



國立善化高中校園性侵害性騷擾或性霸凌防治規定

94 年 12 月 13 日性別平等教育委員會草案研擬

95 年 1 月 20 日校務會議決議通過

100 年 3 月 23 日性別平等教育委員會審議修訂

100 年 6 月 30 日校務會議決議通過

101 年 6 月 22 日性別平等教育委員會審議修訂

101 年 6 月 29 日校務會議決議通過

101 年 8 月 29 日校務會議二次修正通過

105 年 12 月 13 日性平教育委員會審議修訂第 12 條

106 年 1 月 19 日校務會議決議通過修訂第 12 條

(依教育部 105 年 11 月 30 日臺教學(三)字第 1050165071A 號函辦理)

一、善化高中（以下簡稱本校）為執行性別平等教育法（以下簡稱本法）第二十條第二項及校園性侵害、性騷擾或性霸凌防治準則（以下簡稱防治準則）第三十四條第一項規定，並為預防與處理校園性侵害或性騷擾事件，特訂定本規定。

二、本規定用詞定義如下：

（一）性侵害：指性侵害犯罪防治法所稱性侵害犯罪之行為。

（二）性騷擾：指符合下列情形之一，且未達性侵害之程度者：

1. 以明示或暗示之方式，從事不受歡迎且具有性意味或性別歧視之言詞或行為，致影響他人之人格尊嚴、學習、或工作之機會或表現者。

2. 以性或性別有關之行為，作為自己或他人獲得、喪失或減損其學習或工作有關權益之條件者。

（三）性霸凌：指透過語言、肢體或其他暴力，對於他人之性別特徵、性別特質、性傾向或性別認同進行貶抑、攻擊或威脅之行為且非屬性騷擾者。

（四）校園性侵害性騷擾或性霸凌事件：指性侵害性騷擾或性霸凌事件之一方為學校校長、教師、職員、工友或學生，他方為學生，且包括不同學校間所發生者。

（五）教師：指專任教師、兼任教師、代理教師、代課教師、護理教師、教官及其他執行教學、研究或教育實習之人員。

（六）職員、工友：指前款教師以外，固定或定期執行學校事務之人員。

（七）學生：指具有學籍、接受進修推廣教育者或交換學生。

三、本校為積極推動校園性侵害、性騷擾或性霸凌防治教育，以提升教職員工生尊重他人與自己性或身體自主之知能，各處室應配合採取下列措施：

（一）針對教職員工生，每年定期舉辦校園性侵害性騷擾或性霸凌防治之教育宣導活動，並評鑑其實施成效。

（二）針對本校性別平等教育委員會（以下簡稱性平會）及負責校園性侵害性騷擾或性霸凌事件處置相關單位之人員，每年定期辦理相關之在職進修活動。

（三）鼓勵前款人員參加校內外校園性侵害性騷擾或性霸凌事件處置研習活動，並予以公差登記或經費補助。

（四）利用多元管道，公告周知本規定所規範之事項，並納入教職員工聘約及學生手冊。

（五）鼓勵校園性侵害性騷擾或性霸凌事件被害人或檢舉人儘早申請調查或檢舉，以利蒐證及調查處理。

四、本校應蒐集校園性侵害性騷擾或性霸凌防治及救濟等資訊，並於處理事件時，主動提供予

相關人員。

前項資訊應包括下列事項：

- (一) 校園性侵害性騷擾或性霸凌事件之界定、類型及相關法規。
- (二) 被害人之權益保障及本校所提供之必要協助。
- (三) 申請調查、申復及救濟之機制。
- (四) 相關之主管機關及權責單位。
- (五) 提供資源協助之團體及網絡。
- (六) 其他本校或上級機關性平會認為必要之事項。

五、本校為防治校園性侵害、性騷擾及性霸凌，應採取下列措施改善校園危險空間：

- (一) 依空間配置、管理與保全、標示系統、求救系統與安全路線、照明與空間穿透性及其他空間安全要素等，定期檢討校園空間與設施之使用情形及檢視校園整體安全。
- (二) 記錄校園內曾經發生性侵害性騷擾或性霸凌事件之空間，並依實際需要繪製校園危險地圖。
- (三) 檢討校園空間與設施之規劃，應考量學生之身心功能或語言文化差異之特殊性，提供符合其需要之安全規劃及說明方式；其範圍，應包括校園內所設之宿舍、衛浴設備、校車等。

六、本校應定期舉行校園空間安全檢視說明會，邀集專業空間設計者、教職員工生及其他校園使用者參與，公告前條檢視成果及相關紀錄，並檢視校園危險空間改善進度。

七、本校教職員工生於進行校內外教學活動、執行職務及人際互動時，應尊重性別多元及個別差異。

八、本校教師於執行教學、指導、訓練、評鑑、管理、輔導或提供學生工作機會時，在與性或性別有關之人際互動上，不得發展有違專業倫理之關係。

教師發現師生關係有違反前項專業倫理之虞，應主動迴避或陳報學校處理。

九、本校教職員工生應尊重他人與自己之性或身體之自主，避免不受歡迎之追求行為，並不得以強制或暴力手段處理與性或性別有關之衝突。

十、校園性侵害、性騷擾或性霸凌事件之被害人或其法定代理人（以下簡稱申請人）、檢舉人，得以書面向行為人於行為發生時所屬之學校申請調查或檢舉。但下列情形，不在此限：

- (一) 行為人為學校首長者，應向上級教育機關申請。
- (二) 行為人於兼任學校所為者，應向該兼任學校申請。

十一、本校接獲申請調查或檢舉，有防治準則第 11 條、第 12 條、第 13 條、第 14 條及第 15 條之情形而無管轄權者，應將該案件於七個工作日內移送其他有管轄權者，並通知當事人。學制轉銜期間申請調查或檢舉之事件，管轄權有爭議時，由其共同上級機關決定之，無共同上級機關時，由各該上級機關協議定之。

無法判斷行為人於行為發生時之身分，或於學制轉銜期間，尚未確定行為人就讀學校者，以受理申請調查或檢舉之學校為事件管轄學校，相關學校應派代表參與調查。

十二、本校校長、教師、職員或工友知悉疑似校園性侵害、性騷擾或性霸凌事件者，應立即依相關法律規定由輔導室向社政主管機關進行責任通報；並由學生事務處(或教官室)進

行校安通報，至遲不得超過二十四小時。

除有調查必要、基於公共安全考量或法規另有特別規定者外，對於當事人及檢舉人之姓名或其他足以辨識其身分之資料，應予以保密。

校內教職員工於知悉學生發生疑似校園性別事件，除應告知校內權責人員於 24 小時內完成通報外（知悉至完成通報，均於 24 小時之內），倘學生表明僅願接受前開教學或輔導人員之輔導或協助時，渠等人員仍應知會學校性平會專責人員，由性平會專責人員告知相關法律規定與可協助處理之範疇（僅提供輔導或協助支持，不應涉及事件調查及認定事實），以避免發生程序瑕疵及違法疑義。

十三、本校校園性侵害、性騷擾或性霸凌事件之申請人或檢舉人得以言詞、書面或電子郵件申請調查或檢舉；其以言詞或電子郵件為之者，應作成紀錄，經向申請人或檢舉人朗讀或使閱覽，確認其內容無誤後，由其簽名或蓋章。

前項書面或言詞、電子郵件作成之紀錄，應載明下列事項：

（一）申請人或檢舉人姓名、身分證明文件字號、服務或就學之單位及職稱、住居所、聯絡電話及申請調查日期。

（二）申請人申請調查者，應載明被害人之出生年月日。

（三）申請人委任代理人代為申請調查者，應檢附委任書，並載明其姓名、身分證明文件字號、住居所、聯絡電話。

（四）申請調查或檢舉之事實內容。如有相關證據，亦應記載或附卷。

十四、本校受理校園性侵害性騷擾或性霸凌事件時，以學生事務處為收件單位。學生事務處收件後，除本法第二十九條第二項規定所定不受理事由外，應於三日內將申請人或檢舉人所提事證資料交付性平會調查處理。本法第二十九條第二項規定所定不受理事由，性平會得指定或輪派委員組成三人以上之小組決定之。

十五、本校接獲申請調查或檢舉後二十日內，以書面通知申請人或檢舉人是否受理。不受理之書面通知應依本法第二十九條第三項規定敘明理由，並告知申請人或檢舉人申復之期限及受理單位。

申請人或檢舉人於前項之期限內未收到通知或接獲不受理通知之次日起二十日內，得以書面具明理由，向本校提出申復；其以言詞為之者，本校應作成紀錄，經向申請人或檢舉人朗讀或使閱覽，確認其內容無誤後，由其簽名或蓋章。

前項不受理之申復以一次為限。

本校接獲申復後，應於二十日內以書面通知申復人申復結果。申復有理由者，本校並應將申請調查或檢舉案交付性平會處理。

十六、經媒體報導之校園性侵害、性騷擾或性霸凌事件，應視同檢舉，本校應主動將事件交由性平會調查處理。疑似被害人不願配合調查時，本校仍應提供必要之輔導或協助。

本校處理霸凌事件，發現有疑似性侵害、性騷擾或性霸凌情事者，視同檢舉，由本校防治霸凌因應小組依前條規定辦理。

十七、本校性平會處理校園性侵害性騷擾或性霸凌事件時，得成立調查小組調查之。調查小組以三人或五人為原則。

校園性侵害、性騷擾或性霸凌事件當事人之輔導人員，應迴避該事件之調查工作；參與校園性侵害、性騷擾或性霸凌事件之調查及處理人員，亦應迴避對該當事人之輔導工作。本校針對擔任調查小組之成員，應予公差（假）登記。交通費或相關費用由負責調查之學校支應或向上級教育機關申請補助經費。

十八、本校所聘請具性侵害、性騷擾或性霸凌事件調查專業素養之專家學者，應符合下列資格之一：

（一）持有中央或直轄市、縣（市）主管機關校園性侵害或性騷擾調查知能培訓結業證書，且經中央或直轄市、縣（市）主管機關所設性平會核可並納入調查專業人才庫者。

（二）曾調查處理校園性侵害或性騷擾事件有具體績效，且經中央或直轄市、縣（市）主管機關所設性平會核可並納入調查專業人才庫者。

十九、本校調查處理校園性侵害、性騷擾或性霸凌事件時，應依下列方式辦理：

（一）當事人為未成年者，接受調查時得由法定代理人陪同。

（二）行為人與被害人、檢舉人或受邀協助調查之人有權力不對等之情形者，應避免其對質。

（三）基於調查之必要，得於不違反保密義務之範圍內另作成書面資料，交由行為人、被害人或受邀協助調查之人閱覽或告以要旨。

（四）就行為人、被害人、檢舉人或協助調查之人之姓名及其他足以辨識身分之資料，應予保密。但有調查之必要或基於公共安全考量者，不在此限。

（五）申請人撤回申請調查時，為釐清相關法律責任，本校得經所設之性平會決議，或經行為人請求，繼續調查處理。本校所屬主管機關認情節重大者，應命事件管轄學校繼續調查處理。

二十、依前條第四款規定負有保密義務者，為本校參與處理校園性侵害或性騷擾事件之所有人員。

依前項規定負保密義務者洩密時，應依刑法或其他相關法規處罰。

本校就記載有當事人、檢舉人、證人姓名之原始文書應予封存，不得供閱覽或提供予偵查、審判機關以外之人。但法律另有規定者不在此限。

除原始文書外，調查處理校園性侵害、性騷擾或性霸凌事件人員對外所另行製作之文書，應將當事人、檢舉人、證人之真實姓名及其他足以辨識身分之資料刪除，並以代號為之。

二十一、為保障校園性侵害、性騷擾或性霸凌事件當事人之受教權或工作權，本校相關處室必要時得為下列處置：

（一）彈性處理當事人之出缺勤紀錄或成績考核，並積極協助其課業或職務，得不受請假、教師及學生成績考核相關規定之限制。

（二）尊重被害人之意願，減低當事人雙方互動之機會。

（三）避免報復情事。

(四) 預防、減低行為人再度加害之可能。

(五) 其他性平會認為必要之處置。

前項必要之處置，應經性平會決議通過後執行。

二十二、本校應視當事人之身心狀況，主動轉介至各相關機構，以提供必要之協助。但學校就該事件仍應依本法為調查處理。

二十三、本校於必要時，應對當事人提供下列適當協助：

(一) 心理諮商輔導。

(二) 法律諮詢管道。

(三) 課業協助。

(四) 經濟協助。

(五) 其他性平會認為必要之協助。

前二項協助得委請醫師、心理師、社會工作師或律師等專業人員為之，其所需費用，應由本校編列預算支應之或向上級教育機關申請補助經費。

二十四、性平會之調查處理，不受該事件司法程序是否進行及處理結果之影響。前項之調查程序，不因行為人喪失原身分而中止。

二十五、基於尊重專業判斷及避免重複詢問原則，本校對於與校園性侵害、性騷擾或性霸凌事件有關之事實認定，應依據性平會之調查報告。

加害人依本法第二十五條第四項規定，提出書面陳述意見，應依下列規定辦理：

(一) 決定懲處之權責單位於召開會議審議前，應通知加害人提出書面陳述意見。

(二) 教師涉性侵害事件者，於性平會召開會議前，應通知加害人提出書面陳述意見，並依前款規定辦理。

加害人前項所提書面意見，除有本法第三十二條第三項所定之情形外，決定懲處之權責單位不得要求性平會重新調查，亦不得自行調查。

二十六、本校受理申請調查或檢舉校園性侵害、性騷擾或性霸凌事件，經性平會調查屬實後，應依相關法律或法規規定懲處。若其他機關依相關法律或法規有懲處權限時，本校應將該事件移送其他權責機關懲處；其經證實有誣告之事實者，並應依法對申請人為適當之懲處。本校依前項規定為懲處時，應依下列規定處理：

(一) 校園性騷擾事件情節輕微者，得僅依本法第二十五條第二項規定為必要之處置。

(二) 前款以外之校園性侵害、性騷擾或性霸凌事件，得依相關法律或法規規定懲處，並得依本法第二十五條第二項規定為相關處置。

本法第二十五條第二項所定處置，應由本校相關處室執行，執行時並應採取必要之措施，以確保加害人之配合遵守。

二十七、本校處理校園性侵害、性騷擾或性霸凌事件之結果，以書面通知申請人及行為人時，應一併提供調查報告，並告知申復之期限及受理單位。

申請人或行為人對處理結果不服者，得於收到書面通知次日起二十日內，以書面具明理由向本校申復；其以言詞為之者，應作成紀錄，經向申請人或行為人朗讀或使其閱覽，確認

其內容無誤後，由其簽名或蓋章。

本校接獲申復後，依下列程序處理：

- (一) 由本校學務處收件後，應即組成審議小組，並於三十日內作成附理由之決定，以書面通知申復人申復結果。
- (二) 前款審議小組應包括性別平等教育相關專家學者、法律專業人員三人或五人，其小組成員之組成，女性人數應占成員總數二分之一以上，具校園性侵害、性騷擾或性霸凌調查專業素養人員之專家學者人數應占成員總數三分之一以上。
- (三) 原性平會委員及原調查小組成員不得擔任審議小組成員。
- (四) 審議小組召開會議時由小組成員推舉召集人，並主持會議。
- (五) 審議會議進行時，得視需要給予申復人陳述意見之機會，並得邀所設性平會相關委員或調查小組成員列席說明。
- (六) 申復有理由時，將申復決定通知相關權責單位，由其重為決定。
- (七) 前款申復決定送達申復人前，申復人得準用前項規定撤回申復。

二十八、本校依本法第二十七條第一項規定建立之檔案資料，由本校學務處及總務處保管。

依前項規定所建立之檔案資料，分為原始檔案與報告檔案。

前項原始檔案應予保密，其內容包括下列資料：

- (一) 事件發生之時間、樣態。
- (二) 事件相關當事人（包括檢舉人、被害人、加害人）。
- (三) 事件處理人員、流程及紀錄。
- (四) 事件處理所製作之文書、取得之證據及其他相關資料。
- (五) 加害人之姓名、職稱或學籍資料、家庭背景等。

第二項報告檔案，應包括下列資料：

- (一) 事件發生之時間、樣態以及以代號呈現之各該當事人。
- (二) 事件處理過程及結論。

二十九、本校依本法第二十七條第二項規定為通報時，其通報內容應限於加害人經查證屬實之校園性侵害或、性騷擾或性霸凌事件時間、樣態、加害人姓名、職稱或學籍資料。

主管機關或加害人原就讀或服務之學校就加害人追蹤輔導後，評估無再犯情事者，得於前項通報內容註記加害人之改過現況。

三十、本校依防治準則之內容訂定本校防治規定，並將第七條及第八條規定納入本校教職員工聘約及學生手冊。

前項規定之內容，應包括下列事項：

- (一) 校園安全規劃。
- (二) 校內外教學及人際互動注意事項。
- (三) 禁止校園性侵害、性騷擾或性霸凌之政策宣示。
- (四) 校園性侵害、性騷擾或性霸凌之界定及樣態。
- (五) 校園性侵害、性騷擾或性霸凌之申請調查程序。
- (六) 校園性侵害、性騷擾或性霸凌之調查及處理程序。
- (七) 校園性侵害、性騷擾或性霸凌之申復及救濟程序。

(八) 禁止報復之警示。

(九) 隱私之保密。

(十) 其他校園性侵害、性騷擾或性霸凌防治相關事項。

三十一、本校調查處理校園性侵害、性騷擾或性霸凌事件及對當事人實施教育輔導所需之經費，必要時得向上級教育機關申請補助。

三十二、本校於校園性侵害、性騷擾或性霸凌事件調查處理完成，調查報告經性平會議決後，應將處理情形、處理程序之檢核情形、調查報告及性平會之會議紀錄報上級教育機關。申請人及行為人提出申復之事件，並應於申復審議完成後，將申復審議結報上級教育機關。

三十三、本規定經校務會議通過後施行，修正時亦同。

校園安全地圖

